

Provedoria de Direitos Humanos e Justiça



Relatório

Monitorização do Programa Merenda Escolar

LIAN MAKLOKE

Provedória hanesan instituisaun Nasional independente ne'ebé iha kna'ar atu prevene mal administrasaun, proteje no promove direitus humanus no liberdade fundamental sidadaun ida-idak nian iha teritóriu nasional tomak.

Nuneé bazeia ba artigu 35^o Estatutu Provedoria nian, Provedór Direitus Humanus no Justisa iha inisiativa halo ona monitorizasaun ba programa merenda eskolar hodi haree se política ne'ebé governu lansa bazeia ba Konstituisaun Repúblika kona-ba “Direitu ba edukasaun primaria” no ba inisiativa “Zero Fome” hodi halakon e hatun número malnutrisaun no hamlaha iha Timor-Leste hala'o duni tuir programa no regulamentus ne'ebe estabeselese ona.

Politika Governu (Ministeriu Edukasaun) atu fornese aihan ba Programa Merenda Eskolar ba anu letivu ida-idak ho total beneficiarius ka estudenteshusi Eskola pública, Katolika no Komunitaria siraiha teritóriu laran ho ninia impaktu pozitivu ba alunu sira ne'ebe frekuenta aulas iha ensinu báziku.

Objetivu Merenda Eskolar ne'e atu hadia'ak nutrisaun labarik sira ho idade eskola no hatún número alunus mak abandonu eskola, motiva labarik sira atu tuir prosesu aprendizajem no aumenta sira nia intrese atu aprende no partisipa iha aulas hodi aumenta sira nia matenek no bele hasa'e koalidade iha rezultadu izame trimester ida-idak.

Ministériu Edukasaun dezenvolve ona manual Merenda Eskolar núdar matadalan ba implementasaun iha eskola sira maibe presiza halo revizaun tinan-tinan no atualiza fila fali tuir nessesidade no número alunus atu nune'e bele benefisia parte hotu iha futuro.

Provedór hein katak, ho Relatóriu Monitorizasaun ne'e bele ajuda fó solusaun iha parte balu husi programa Merenda Eskolar ne'e, atu Diresaun Nasional Ministreiu Edukasaun nia ne'ebe responsabiliza direktamente ba programa ne'e bele kria prosedimentus legais hanesan matadalan atu fortifika servisu inspesaun no kontrolu ba implementasaun Merenda Eskolar iha teritóriu laran.

Provedor mos husu ba Ministreiu Edukasaun atu kuintinua nafatin ho komitmentu boot ne'ebe fó hodi implementa programa Merenda Eskolar ne'e ho diak, tanba ho programa ida ne'e bele dezenvolve tan setór lobuk ida, alende hasa'e nutrisaun ba labarik sira, aumenta mos rendementu

ba comunidade sira iha area remotas, liu-liu ba agrikultores ne'ebe produz no fornese aihan lokal atu bele hasa'e mos sira nia produsaun agrikola.

Ikus liu, Provedor hein katak Ministeriu Edukasaun bele hadia liu tan sistema ne'ebe halao hela ba programa Merenda Eskolar ne'e atu bele diak liu tan iha futuru.

Provedor hato'o agradese wain ba parseirus USAID no Nova Zelandia ne'ebé ho komitmentu bo'ot tulun Instituisaun Provedoria Direitus Umanus no Justisa liu husi apoiu finanseira atu nuneé instituisaun bele hala'o nia knaar sira ho dia'ak.

Hato'o mos agradesementu ba Sra. Ministra Edukasaun Joventude no Desportu ho nia kargu Diresaun no Chefia tantu husi Diresaun Nasional to'o Munisipiu ne'ebé durante neé koopera ho funcionarios Provedoria Direitus Umanus no Justisa molok halo monitorizasaun durante monitorizasaun no depois monitorizasaun. La haluha mos hato'o obrigadu barak ba grupu fornecedor lokal ne'ebé disponivel koopera fornese informasaun ba PDHJ relasiona ho implementasaun merenda eskolar.

Jesuina Maria Ferreira Gomes, MPA

Provedora

KONTEUDU

| | |
|---|------------|
| LIAN MAKLOKE | i |
| KONTEUDU | iii |
| LISTA, TABELA no GRAFIKU | iv |
| ABREVIASAUN | vi |
| | |
| A. INTRODUSAUN | 1 |
| B. OBJETIVU MONITORIZASAUN | 3 |
| 1. Objektivu Geral..... | 3 |
| 2. Objective Espesífiku | 4 |
| C. BAZE LEGAL | 4 |
| 1. Mandatu PDHJ | 4 |
| 2. Konstituisaun Demokratika Timor Leste (K-RDTL) | 6 |
| 2.1 Direitu Konstitusionál..... | 6 |
| 2.2 Baze Legislativu ba Programa Merenda Eskolar..... | 7 |
| 3. Ministériu Edukasaun nia Estrutura | 8 |
| 4. Estrutura ba Sistema Edukasaun Bázika | 8 |
| 4.1 Papél no Responsabilidade Relasiona ho Programa Merenda Eskolár..... | 10 |
| 4.2 Lei Aprovizionamentu Relevante | 16 |
| 4.3 Lei Internasionál | 16 |
| 1. Direitu Báziku..... | 16 |
| 2. Direitu Báziku Sira Saúde Nian..... | 17 |
| 3. Direitu ba Edukasaun Primária (Bázika) | 17 |
| 4. Obrigasaun Transversál ba Interese Labarik Nian..... | 19 |
| 5. Direitu ba Laiha Diskriminasaunno Asesu Iguál | 20 |
| 6. Ezijénsia Implementasaun Direitu Liu husi Medida Lejizlativa no Administrativa..... | 20 |
| 7. Ezijénsia Implementasaun Direitu Liu husi Medida Lejizlativa no Administrativa..... | 20 |

| | |
|--|-----------|
| D. METODOLOJIA..... | 21 |
| 1. Munisípiu Alvu | 22 |
| 2. Kuestionariu..... | 22 |
| 3. Entrevista Estudante no Profesor | 22 |
| 4. Enkontru Konsultasaun Esbosu Nivel Munisipius..... | 22 |
| E. REZULTADU MONITORIZASAUN | 23 |
| 1. Dadus Husi Munisipiu Alvu | 23 |
| 2. Nota Relasiona ho Disponibilidade husi Dokumentu Sira | 23 |
| 3. Dezafiu ho implementasaun PME..... | 23 |
| 4. Rezultadu Seluk | 29 |
| F. KONKLUZAUN | 30 |
| G. REKOMENDASAUN..... | 33 |
| Rekomendasaun Jeral..... | 33 |
| Rekomendasaun Espesifik | 36 |
| H. IMPLEMENTASAUN BA REKOMENDASAUN | 45 |
| ANEXO | |
| Amostra Eskola Sira | |

LISTA TABELA

| | |
|---|----|
| Tabela 1: Municipiu Alvu..... | 22 |
| Tabela 2: Implementasaun PME Bazeia ba Tinan..... | 25 |

LISTA GRAFIKU

| | |
|---|----|
| Grafiku1: Orariu Implementasaun PME..... | 24 |
| Grafiku 2: Implementasaun PME Tuir Diretor Eskola Sira..... | 25 |
| Grafiku 3: Implementasaun PME Tuir Alunus Sira | 26 |
| Grafiku 4 : Implementasaun ba Alunus Bainhira laiha PME | 27 |
| Grafiku 5 : PME laiha, iha Impaktu ba Prosesu Apredizen ba Alunus | 27 |
| Grafiku 6 : PME Laiha ihaImpaktu ba Alunus sira nia saude | 28 |
| Grafiku7: Sentimentu alunus sira wanhira PME laiha..... | 28 |
| Grafiku 8 : Diretor eskolah sira hetan formasaun? | 29 |

ABREVIASAUN

| | |
|--------|--|
| APP | <i>Associação dos Pais e Professores</i> (Asosiasaun husi Inan-aman no Profesór sira) |
| CEDAW | Convention to Eliminate All Forms of Discrimination Against Women (= <i>Konvensaun kona-ba Eliminasan Forma Diskriminasaun Oin-Oin Kontra Feto</i>) |
| CRC | Convention on the Rights of the Child (= <i>Konvensaun kona-ba Direitu Labarik nia</i>) |
| DNASE | <i>National Directorate of School Social Action</i> (=Diresaun Nasionál ba Asaun Sosiál Eskolár) |
| DOR | Drop-out Rate (= <i>Proporsan/taxa ba abandonu-eskolár</i>) |
| EBC | Central Basic School (= <i>Eskola Básica Central</i>) |
| EBF | <i>Fillial Basic School</i> (= <i>Eskola Bázika Filiál</i>) |
| EIEB | <i>Integrated Basic School Establishment</i> (=Estabelecimentos Integrados de Ensino Básico) |
| EMIS | Education Management Information System (= <i>Sistema Informasaun ba JestaunEdukasaun</i>) |
| GAT | <i>Techincal Support Office</i> (= Gabinete Apoiu Tékniku) |
| FL | <i>Local Supply Group</i> (=Grupu Fornesedor Lokál) |
| ICCPR | International Covenant on Civil and Political Rights (= <i>Konvensaun Internasionál kona-ba Direitus Sivil no Polítiku</i>) |
| ICECSR | International Convention on Economic, Social and Cultural Rights (= <i>Konvensaun Internasionál kona-ba Direitu Ekonómiku, Sosiál no Kulturál</i>) |
| MDG | Millenium Development Goal (= <i>Objetivu Dezenvolvimentu Milénium</i>) |
| MKIA | <i>Ministry of Commerce, Industry and Environment</i> (= Ministériu Komérsiu, Indústria no Ambiente) |
| MOE | Ministry of Education (= Ministériu Edukasaun) |

| | |
|-------|---|
| NAR | Net Attendance Rate (= <i>Proporsaun Líkidu Prezensa nian</i>) |
| NER | Net Enrolment Rate (= <i>Proporsaun Líkidu Inskrisaun nian</i>) |
| PDHJ | <i>Ombudsman for Human Rights and Justice</i> (= Provedoria dos Direitos Humanos e Justiça) |
| PME | School Feeding Program (= <i>Programa Merenda Eskolár</i>) |
| SDP | Timor-Leste Strategic Development Plan 2011 – 2030 (<i>Timór-Leste nia Planu Dezenvolvimentu Estratéjiku tinan 2011-2030</i>) |
| SFP | School Feeding Program (= <i>Programa Merenda Eskolár</i>) |
| TLDHS | Timor-Leste Demographic and Health Survey 2010 (= <i>Timór-Leste nia Survey Demográfiku no Saúde</i>) |
| UDHR | Universal Declaration on Human Rights (= <i>Deklarasaun Universál ba Direitus Umanus</i>) |
| WASH | Water, Sanitation and Hygiene (= <i>Bee, Saneamentu no Ijiene</i>) |
| WFP | World Food Program (= <i>Programa Ai-han Mundiál</i>) |

A. INTRODUSAUN

Governu Timor-Leste kontinua implementa programa merenda skolár (**PME**) nivel Nasionál no Munisípiu hotu-hotu iha Timor-Leste desde tinan-2012. Programa ida ne'e hatutan programa ida ne'ebé hetan implementa hosi Programa Ai-han Mundiál (**WFP**) husi tinan 2005 to'o 2012.

Iha tinan 2017, implementasaun Programa Merenda Eskolar kontinua la'o maibe tuir rezultadu monitorizasaun PDHJ nota katak sei kontinua atraza nafatin ho aprovasaun orsamentu estadu ba Ministériu Edukasaun nian husi Parlamentu Nasionál ho sistema burokrasia ne'ebe naruk inklui impase política ne'ebé Timor-Leste infrenta hamutuk ho nune'e afeta ba implementasaun Programa Merenda Eskolar la máximum no efektivu. Iha tinan 2018, PDHJ kontinua nafatin halo monitorizasaun Programa Merenda Eskolar atu hatene ninia implementasaun oinsa nia impaktu ba alunus sira nia partisipasaun iha aulas hodi participa prosesu aprendizagen.

Programa Merenda Eskolar nu'udar programa ida ne'ebé ho eskala relativamente tuir padraun sira Timor-Leste nian, hototal orsamentu anual maizumenus USD \$13 millaun iha tinan-2015 no tinan-2016. PME nia objetivu prinsipál mak atu hasa'e asesu ba edukasaun liu husi insentiva prezensa iha eskola no hamenus proporsaan ba abandonu skolár. Objetivu sira seluk mak inklui hadi'ak, hasa'e rezultadu nutritivu ba estudante sira, fornese enerjia ba estudante sira hodi konsentra ba sira nia eskola, dezenvolve ekonomia lokál sira, no envolve comunidade sira hodi jere programa edukasionál sira hamutuk ho eskola lokál sira.

Programa Merenda Eskolar núdar programa ida ne'ebe Governu kria hodi prepara aihan ba estudante nivel baziku iha tempu eskola bainhira alunus sira hamlaha. No mos politika governu nian hodi hamosu programa Merenda Eskolar bazeia ba survey husi organizasaun Internasionál no Nasionál hatudu katak alunus sira konsentra iha sala de aula menus liu, estudante barak mak hela do'ok husi eskola, valor izame laiha mudansa, estudante balun mak lakohi eskola/sai husi eskola.

PME uza modelu aprovizionamentu lokál. Eskola ida-idak hetan ninia alokasaun orsamentu rasik, ne'ebé iguál ho U\$ 0,25 kada estudante no kada lora skolár efektivu. Eskola ida-idak, sai responsavel hodi enkoraja Grupu Fornesedor Lokál (**GFL**) ida no aloka orsamentu ba grupu ne'e hodi sosa, te'in no serve hahán ba alunu sira. PME ne'e nia objetivu mak atu fornese refeisaun ida ba kada estudante iha kada lora bainhira sira frekuenta eskola. Eskola

ida-idak sei sai responsavel hodi supervizona ezekusaun kona-ba ninia orsamentu no kona-ba implementasaun ba PME, bazeia ba orientasaun sira ne'ebé hakerek ona husi Diresaun Nasionál ba Asaun Sosiál Eskolár (**DNASE**) iha Ministériu Edukasaun (**ME**) nia okos. Iha sistema fiskalizaun no monitorizasaun nian ne'ebé ho objetivu atu permite DNASE hodi supervizona eskola sira hodi implementa PME.

Desentralizasaun responsabilidade liu-liu delegasaun kontrolu ba orsamentu Estadu nian, hasa'e importánsia husi Governasaun Di'ak no aumenta potenciál ba Violasaun sira hasoru Governasaun Di'ak. Tanba PME ne'e nia intensaun mak atu realiza Estadu nia obrigasaun sira hodi respeita, proteje no realiza labarik sira nia direitos umanus, mak administrasaun no implementasaun husi PME mós iha implikasaun sira direitos umanus nian. Tanba ne'e, mak PDHJ decide hodi monitoriza PME ne'e nia administrasaun no implementasaun tuir ninia mandatu jurídiku hodi monitoriza padraun sira governasaun di'akno direitos umanus nian iha Timor-Leste. Relatóriu ida ne'e apresenta rezultadu sira husi monitorizasaun.

PME buka atu realiza Governu nia obrigasaun ho progresivu hodi hala'o buat balun relasiona ho direitu ekonómiku, sosiál no kulturál iha área nutrisaun, edukasaun no saúde. Nia objetivu prinsipál mak atu hasa'e asesibilidade ekonómika ba edukasaun eskola bázika hodi nune'e, hasa'e inskrisaun no prezensa hodi hamenus proporsaun relasiona ho abandonu eskolár, Nune'e, nia implementasaun efetiva mak kestaun tantu boa-governasaun no mós direitos umanus.

PME ne'e iha estrutura jerensiamentu ida ne'ebé desentralizadu, no multi nivel. Programa ne'e ikus liu hetan jere husi Diresaun Nasionál ba Asaun Sosiál Eskolár (**DNASE**). Maske nune'e, programa ne'e nia implementasaun hetan jere iha nivel lokal, hodi kobre mos kustu ba despeza jerál sira seluk hanesan ekipamentu te'in nian, mina-rai atu te'in, materiál sira atu hamoos/fase no ba sira nia remunerasaun rasik. Ministériu Edukasaun mós fornese foos ne'ebe hetan husi Ministériu Komérsiu Indústria no Ambiente (**MKIA**) ne'ebé jere kona-ba programa importaun no distribuisaun foos ba eskola sira ne'ebé halao PME.

PDHJ identifika katak estrutura jerensiamentu multi-nivel ida ne'e impoin dezafiu barak hasoru programa ne'e nia administrasaun ho potenciál atu hamosu violasaun hasoru Governasaun Di'ak iha nivel bara-barak. Ein-partikulár, PME desentraliza kontrolu ba orsamentu governu nian ba iha nivel kraik no dependente ba prosesu aprovizionamentu sira ho eskala ki'ik, ne'ebé iha possibilidade atu hamosu abuzu, karik la iha sistema kontrolu efikás sira ne'ebé disponivel.

Durante tinan-2014, akontese insidente ho perfil aas lubuk ida iha ne'ebé labarik barak hetan moras grave depoiz konsumu tiha refeisaun sira ne'ebé PME oferese. PDHJ mós durante ne'e simu keixa lubuk ida husi comunidade sira relasiona ho administrasaun ba PME. Keixa sira ne'e barak mak envolve prosesu aprovizionamentu kona-ba tenderizasaun hodi enkoraja GFL sira. Insidente sira ne'e hamosu kestaun sira kona-ba jerensiamentu no administrasaun relasiona ho PME, partikularmente kona-ba efetividade husi sistema kontrolu internu sira iha Ministériu Edukasaun nia laran. *WFP* nia evaluasaun ida kona-ba PME ne'ebé uluk, *WFP* jere hamutuk ho Governu Timór-Leste, mós identifika ona programa ne'e nia kestaun lubuk ida ne'ebé namkari iha fatin-fatin relasiona ho nia administrasaun no posivel atu kestaun sira ne'e barak mak eziste nafatin.

Tanba ne'e, PDHJ decide ona atu monitoriza PME nia admisnistrasaun ho objetivu atu fornese deskobrementu sira ne'ebé relevante no rekomenda ba Governu hodi hasa'e no hadi'ak programa ne'e hodi aumenta realizasaun ba labarik Timoroan sira nia direitus umanus ne'ebé relevante.

Situasaun labarik iha Timor-Leste antes PDHJ komesa monitorizasaun PME no informasaun jeral kona-ba PME no atividades monitorizasaun PDHJ, refere ba relatoriu Programa Merenda Eskolar tinan 2016 no tinan 2017.

B. OBJETIVU MONITORIZASAUN

1. Objetivu Geral mak atu:

- a. Identifika PME hala'o ona ka lae
- b. Identifika konsekuensia ba alunus nia saude se PME la-la'o
- c. Identifika konsekuensia ba alunus sira nia vontade iha aulas se PME la-la'o
- d. Identifika PME ne'e la'o duni tuir enkuadramentu jurídiku no polítiku ida ne'ebé definidu ho di'ak ka lae.
- e. Identifika kauza prinsipál husi violasaun sira hasoru Governasaun Di'akno direitus umanus karik hetan identifika no bainhira.
- f. Identifika PME ne'e prenxe Governu nia obrigasaun sira relasiona ho direitus umanus.
- g. Halo rekomendasaun klean sira ne'ebé fornese planu pasu-pur-pasu ida ba Ministériu Edukasaun hodi rezolve kestaun sistémika sira.

2. Objektivu Espesífiku

- a. Identifika PME ne'e defaktu hetan implementa tuir PME nia Polítika no / ka prátika-di'ak internasionál ka lae.
- b. Identifika PME ne'e nia orsamentu hetan aloka no gasta tuir lei no PME nia enkuadramentu polítiku ka lae.
- c. Identifika iha PME ne'e ME iha sistema kontrolu adekuaudu ida hodi aseguara atu rekursus hetan uza ho apropriadu ka lae no hodi identifika kazu sira má-administrasaun, inkompeténsia, má-alokasaun husi rekursus no / ka korrupsaun.
- d. Identifika eskola sira iha fasilidade adekuada hodi implementa PME ne'e ka lae.
- e. Identifika ema halo-tuir prátika ijiénika di'ak sira iha PME ne'e ka lae.
- f. Identifika PME ne'e disponivel no asesivel ba labarik sira ne'ebé presiza liu atu komprende sira nia direitus umanus no adaptavel ba sira nia nesesidade sira ka lae.
- g. Identifika PME ne'e tau-matan kona-ba ezijénsia ba direitus umanus seluk, liu-liu:
- h. Obrigasaun hodi permite partisipasaun iha tomada desizaun;
- i. Obrigasaun hodi fornese asesu iguál ba labarik feto no mane.

C. BAZE LEGAL

Timor-Leste sai nu'udar Nasaun independente ne'ebé demokrátika ka estadu de direitu demokrátiku. Tamba ne'e, asaun hotu-hotu Estadu nian tenke iha baze legál, ne'ebé nia hun mak Konstituisaun no lei oan sira. Seksaun tuir mai ne'e apresenta baze legál (jurídika) inklui Programa Merenda Eskolár.

1. Mandatu PDHJ

Estatutu hosi Provedor ba Direitus Umanus no Justisa, Lei Nú. 7/2004, fô mandatu no papél ba PDHJ hanesan tuir mai ne'e:

Artigu 24 (a) no (b) kona-ba Supervizaun no Komunikaun sira:

Kompete ba PDHJ atu “supervizona autoridade públika sira nia funsionamentu, partikularmente Governu no ninia órgaun sira no entidade privada sira ne'ebé hala'o funsaun no servisus públiku, liu husi loka inkéritu kona-ba violasaun sistemátika ka jeneralizada sira hasoru direitus umanus ka administrasaun ladi'ak.” no “submete ba Governu, Parlamentu Nasionál ka ba kualkér organizmu competente seluk, ho baze konsultiva, ninia opiniaun,

rekomendasaun, proposta no relatóriu sira kona-ba kualkér matéria relasiona ho promosaun no protesasaun ba direitus umanus no boa-governasaun”.

Artigu 30 kona-ba devér atu fornese informasaun ba públiku:

PDHJ tenke informa ba sidadaun sira kona-ba ninia atividade no objetu hosi ninia mandatu, no disponivel ba ema sesé de’it ne’ebé hakarak hato’o informasaun, apresenta nia kesar ka husu esplikaun ruma kona-ba problema balu.

Artigu 33(1) kona-ba devér atu koopera ho entidade públika sira seluk, katak:

PDHJ iha devér atu mantein ligasaun metin ho instituisaun, organizmu no autoridade nasional idéntiku sira, ho objetivu atu haburas polítika no prátika komún sira, no promove kolaborasaun mútua.

Artigu 34(1) no (2) kona-ba devér atu apresenta relatóriu sira, katak:

Bainhira sirkunstánsia sira eziye, PDHJ bele hato’o direktamente ba sidadaun sira, fó sai komunikadu no publika kualkér informasaun kona-ba ninia paresér (opiniaun), rekomendasaun no relatóriu sira ne’ebé relasiona ho kazu espesífiku sira kona-ba ninia atividade sira.

Kualkér komunikasaun ka publikasaun husi PDHJ tenke ekilibrada, justa no loos.

Artigu 35 kona-ba Inisiativa sira, katak:

PDHJ ezerse ninia funsaun sira bazeia ba kesar ka deklarasaun sira ne’ebé ema individu ka kolektivu apresenta no husi ninia inisiativa rasik.

2. Konstituisaun Demokratika Timor Leste (K-RDTL)

Hanesan previstu iha Artigu 6 husi Konstituisaun RDTL, Estadu nia objetivu sira mak inklui: (b) Atu garante no promove sidadaun sira nia direitu no liberdade fundamentál, no respeitu ba Estadu nia prinsípiu kona-ba direitu demokrátiku; (e) Harii sosiedade ida ne’ebé hatuur iha justisa sosiál, hodi hakiak sidadaun sira nia moris di’ak ba isin no ba klamar; (i) Promove dezvoltamentu ida ne’ebé nakait kabeer ba setór oioin no rejiaun sira, no mós fahe loloos produ tu nasional nian;

Governu sai nu’udar órgaun Estadu nian ne’ebé responsavel, perante Prezidente Repúblika no perante Parlamentu Nasionál (no ikus liu perante povu Timór-Leste), ba

ezekusaun no polítika nasional tuir Konstituisaun no lei¹. Governu nia kompeténsia sira mak inklui atu²: (a) Defini no implementa polítika jerál nasaun nian, bainhira hetan tiha aprovasaun husi Parlamentu Nasionál; (b) Garante ba sidadaun sira nia direitu no liberdade fundamentál sira; (i) Hodi lidera setór sira sosiál no ekonómiku Estadu nian; (j) Dirije polítika serbisu no seguransa sosiál nian; no (o); Hala'o knaar no hola medida sira nesesáriu ba Timor oan sira nia dezvoltimentu ekonómiku sosiál no ba sira nia nesesidade sira.

2.1 Direitu Konstitusionál

Konstituisaun mós modifika lei direitus umanus internasionál iha Timór-Leste. Liu-liu, tuir Artigu 9 (2), regra sira ne'ebé previstu iha konvensaun sira ne'ebé Governu Timor-Leste ratifika tiha ona sei automatikamente hetan inkorpora iha lei Timór-Leste nian. Tanba ne'e, direitus internasionál ne'ebé hetan esplikasaun iha seksaun liubá automatikamente fó importánsia ba lei nasional iha Timór-Leste. Aleinde ne'e, Konstituisaun RDTL apresenta ho spesífiku lei direitus umanus relevante lubuk ida, inklui: Direitu ba laiha diskriminasaun no tratamentu iguál, la haree ba rasa, kór, estadu sivíl (*marital status*), jéneru, etnisidade, lian, kondisaun sosiál ka ekonómiku, konviksaun relijiaun, polítika ka ideolójika, edukasaun no kondisaun fízika no mentál³, Direitu ba igualdade entre mane no fetu⁴, Direitu ba igualdade ba ema sira ho defisiénsia⁵, Direitu ba labarik sira atu hetan protesauun espesial husi Estadu⁶, Direitu ba saúde no tratamentu médiku⁷, Direitu ba edukasaun⁸.

Konstituisaun mós estabelese direitu ba konsumidór sira husi beins no servisu hodi hetan kualidade di'ak, informaun ne'ebé loos no protesauun ba sira nia saúde, seguransa no interese ekonómiku sira, no reparasaun ba estragu sira⁹. Tanba PME envolve fornimentu husi beins no servisu ba konsumidór sira partikularmente direitu ne'e relevante tebes ba estudante sira.

Governu iha responsabilidade hodi implementa polítika nasional hodi realiza direitu sira ne'e. Konstituisaun ne'e impoin obrigasaun ida ba Governu hodi asegura administrasaun pública ne'ebé efikás no foka ninia atividade sira hodi realiza interese públiku no promove sidadaun

¹ Konstituisaun RDTL, Artigu 103 no 107

² Konstituisaun RDTL, Artigu 115

³ Artigu 16

⁴ Artigu 17

⁵ Artigu 21

⁶ Artigu 18

⁷ Artigu 57

⁸ Artigu 59

⁹ Artigu 53

sira nia direitu. Tanba ne'e, atu monitoriza PME, PDHJ nia monitorizasaun buka atu identifika Governu liu husi Ministériu Edukasaun realiza hela obrigasaun Konstitusionál sira ne'e ka lae!

2.2 Baze Legislativu ba Programa Merenda Eskolar

Lei Parlamentár Nú.14/2008

Artigu 95(2) husi Konstituisaun RDTL fó podér sira ba Governu hodi halo lei sira ne'ebé estabelese baze ba sistema edukasionál. Iha tinan-2008, Parlamentu Nasionál pasa tiha Lei Enkuadramentu Edukasionál ne'ebé apresenta baze ba sistema edukasionál. Lei Enkuadramentu Edukasionál fó mandatu atu edukasaun primária sai gratuita.

Artigu 11:

Gratuidade husi eskola primária inklui propina eskolár, taxa no emolumentu (onoráriu) sira relasiona ho inskrisaun (matrikula), prezensa no sertifikasaun. Estudante sira bele mós goza uzu gratúitu ba livru no materiál eskolár sira, no mós transportasaun, hahán no alojamentu sira, bainhira nesesáriu.

Artigu 40 estabelese baze ba asaun sosiál eskolár, no fó autorizasaun ba Governu hodi implementa polítika sira kona-ba asaun sosiál eskolár:

Artigu 40: Asaun Sosiál Eskolár

1.) Iha eskopu edukasaun pré-eskolár no edukasaun eskolár, servisu asaun eskolár ne'e hetan estabelese hodi kompensa, tuir termu sosiál no edukativu sira, estudante sira ne'ebé ekonomikamente karensiadu liu hotu, liuhusi objetivu no kritériu públiku husi diferensiasaun pozitiva, tuir termu sira lei nian.

*2.) Servisus asaun sosiál eskolár sira kompostu husi grupu asaun diversu sira, nomeadamente **distribuisaun ba merenda sira, servisu refeitóriu nian**, transporte eskolár, alojamentu, manuál no materiál eskolár sira, no mós doasaun ba bolsu-estudu sira.*

Importante atu nota katak Artigu 40 prioritiza alvu asaun sosiál ba estudante sira ne'ebé ekonomikamente karensiadu liu hotu, liu husi kritériu objetivu husi diferensiasaun pozitiva. Tanba ne'e, bainhira halo análise ba PME, ita presiza analiza ninia impaktu kona-ba grupu sira ne'ebé ekonomikamente karensiadu, hanesan grupu sira ne'ebé hetan identifika iha Relatóriu AnSit ne'ebé hetan diskute iha kraik.

Rejime jurídiku ba administrasaun no jestaun husi sistema edukasaun bázika mós inklui provizaun ida ne'ebé garante merenda eskolár sira ba labarik sira iha eskola bázika¹⁰.

3. Ministériu Edukasaun nia Estrutura

Referénsia: Dekretu Lei Nú. 03/2013 Lei Orgánika hosi Ministériu Edukasaun

ME nia estrutura organizasionál hetan apresenta iha ninia lei orgánika. Rezumu Ministériu ne'e hetan xefia husi Ministru ne'ebe responsavel ba Konsellu Ministrus no Parlamentu Nasionál. Ministru Edukasaun Juventude no Desportu hetan apoia husi Vise-Ministru na'in ida, Ministru Ensinu Superior no Kultura ida, ne'ebé ida-idak toma responsabilidade ba nivel edukasaun ida-idak: Iha mós Diresaun-Jerál lubuk ida ne'ebé responsavel ba elementu sistema edukasionál oioin. Diresaun Jerál sira relevante iha ami nia análiza mak Diresaun Jerál ba Edukasaun Pré-Eskolár no Bázika no Diresaun Jerál ba Servisu Korporativu. Iha Diresaun Jerál ba Servisu Korporativu nia laran, Diresaun Nasionál ba Asaun Sosiál Eskolár mak toma responsabilidade direta ba PME, enkuantu unidade sira seluk mak toma responsabilidade ba área sira relasionada inklui jestaun finanseira, programa formasaun/treinamentu sira no apoio aprovizionamentu. Unidade Infraestrutura, Ministériu nia departamentu ketak ida, mós iha papél hodi implementa planu sira ba dezvoltamentu infraestrutura nian.

Apresenta ME nia estrutura, ho departamentu sira relevante ne'ebé toma responsabilidade ba PME ne'ebé hetan realsa iha ne'e. Knaar no responsabilidade sira ba departamentu relevante ida-idak hetan deskreve iha seksaun tuir mai.

4. Estrutura ba Sistema Edukasaun Bázika

Referénsia: Dekretu-Lei Nú.10/2007: Rejime Jurídiku kona-ba Administrasaun no Jestaun ba Sistema Edukasaun Bázika (**Lei kona-ba Sistema Edukasaun Bázika**).

PDE no PEEN rekomenda ba edukasaun bázika, ne'ebé estabese sistema“ne'ebé envolve grupu eskola sira ne'e hetan jere husi estrutura jestaun únika ida¹¹. Eskola sentrá ne'ebé boot apoia grupu eskola filiál sira ki'ik liu iha área jeográfika definida ida nia laran. Ekipa jestaun ida-idak ne'e bazeia ba eskola sentrá, maibé nia iha responsabilidade ba jestaun no administrasaun ba eskola filiál sira. Kada agrupamentu husi eskola sentrá no filiál sira ne'e

¹⁰ Dekretu-Lei Nú. 10/2007: Rejime Jurídiku kona-ba Administrasaun no Jestaun ba Sistema Edukasaun Bázika, Artigu 32(3)

¹¹Artigu 2

koñesidu hanesan *Estabelecimentos Integrados de Ensino Básico (EIEB)*. hatudu estrutura ida ne'e ho diagramátiku.

Kada EIEB hetan jere husi Gabinete Direтиву¹² ne'ebé hetan xefia hosi Diretor Eskolár ida. Gabinete Direтиву ne'e inklui diretor eskolár, adjuntu-diretor no xefe Gabinete ba apoiu tékniku (Gabinete Apoiu TéknikuGAT)¹³. GAT mak toma responsabilidade ba jestaun financeira, infraestrutura, lojística, rekursus umanus no buat ne'ebe relevante liu hotu ba programa asaun sosiál sira. Infelizmente, lei ladún hetan resposta ho di'ak, tanba lei ne'e orienta atu Diretor Eskolár mak tenke xefia GAT¹⁴, enkuantu iha momentu hanesan lei ne'e ezije atu Xefe GAT relata ba Diretor Eskolár¹⁵.

Kada EIEB mós hetan ezije tuir lei, atu iha Konsellu Eskolár ne'ebé hetan xefia husi Diretor Eskolár, ne'ebe representa husi funcionáriu sira husi fakuldade no naun fakuldade, sociedade sivil no importante estudante sira. Lei mós enkoraja estabelesimentu ba Asosiasaun Estudantíl sira, maske ida ne'e la'ós parte obrigatória ida tuir sistema jestaun EIEB¹⁶. Ho buat ne'ebe hanesan, lei enkoraja estabelesimentu ba Asosiasaun sira husi Inan-aman no Profesor sira, maibé dala ida tan ida ne'e la'ós obrigatóriu. Ne'e bele sai nu'udar kestaun ida tanba responsabilidade ne'ebé fó ba Asosiasaun Inan-Aman no Profesor sira relasiona ho PME.

¹² Artigu 3

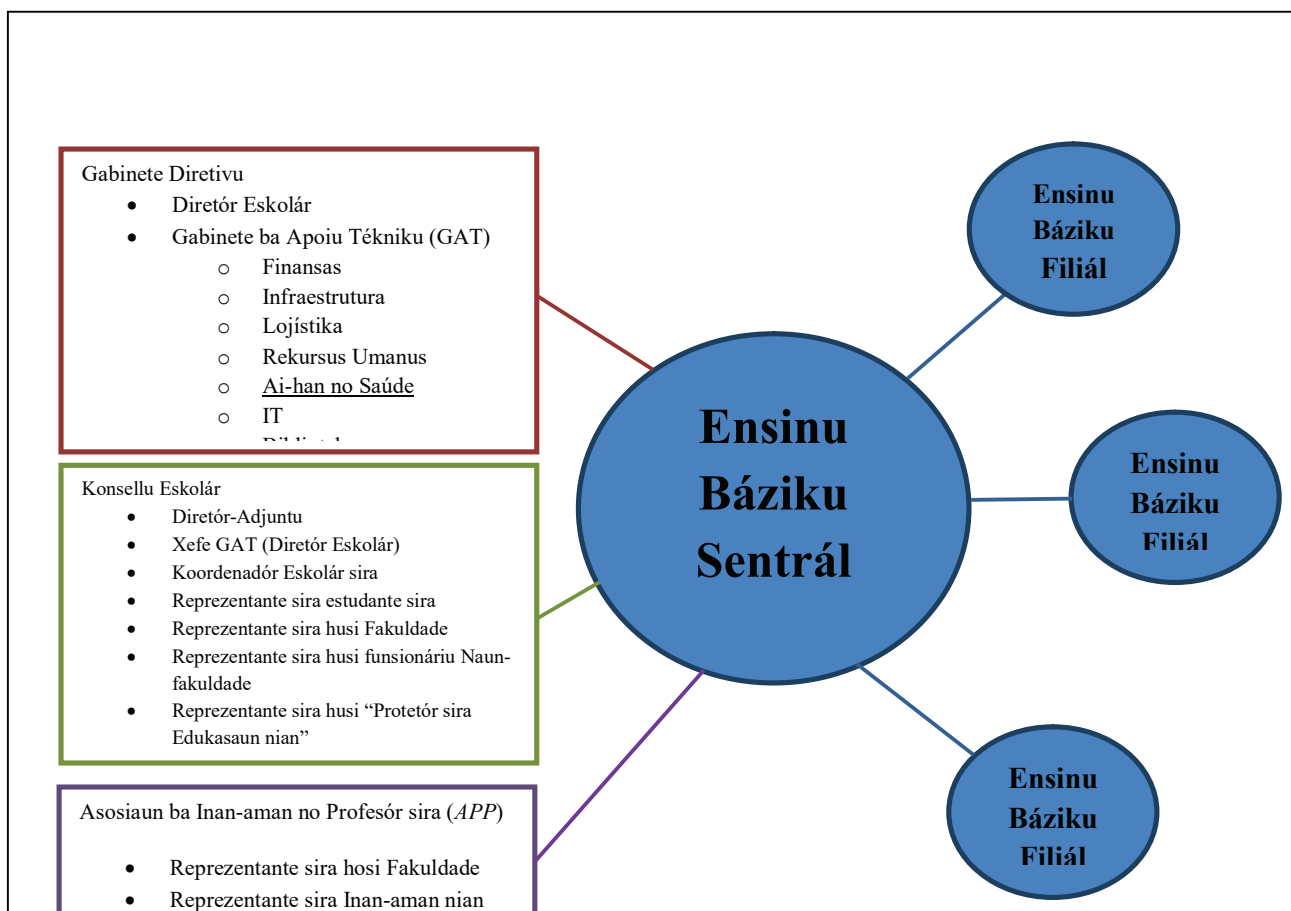
¹³ Artigu 11

¹⁴ Artigu 11(1)(d)

¹⁵ Artigu 15(1)

¹⁶ Artigu 28

Estrutura Kona-ba Estabelecimentos Integrados de Ensino Básico (EIEB)



4.1 Papél no responsabilidade relasiona ho programa merenda eskolár

ME nia Lei Orgánika no Lei kona-ba Sistema Edukasaun Bázika ne'e kontein provizaun espesífika sira ne'ebé aloka responsabilidade ba ofisiál oioin ne'ebé relevante ba PME. Tabela 4 prezenta responsabilidade relevante sira (ho referénsia sira husi lejlzasaun).

Iha tinan 2016 Ministériu Edukasaun liu husi Diresaun Nasionál ba Asaun Sosiál Eskolár (DNASE) desentraliza programa merenda eskolar ba iha munisipius liu-liu husi aspetu jestaun financeira, kontrolu ne'ebé nakait proposta husi Eskola Filial sira mai Eskola Basica Central (EBC) atualiza dados estudante submete ba Autoridade Munisipiu hetan aprovasaun hodi implementa PME iha eskola sira no hetan supervisaun husi Inspetor Edukasaun distrital relasiona ba jestaun iha implementasaun PME.

PDHJ husu kona-ba responsabilidade ministériu nian konaba merenda eskolar, Ministériu seidauk iha strutura ba responsabilidade maibe sei iha faze elaborasaun ho nune'e Ministériu Edukasaun prepara ona esbosu diploma kona-ba desentralizasaun ba iha Administrasaun Estatal hodi halo apresiasaun, maibe to'o ohin loron laiha rezultadu no desentralizasaun refere Ministeriu Administrasaun Estatal konsege simu responsabilidade maibe la ho baze fundamentu hodi simu desentralizasaun liu-liu programa merenda eskolar.

Responsabilidade sira hosi Ministériu relevante nia ofisiál sira

| Ofisiál | Responsabilidade |
|---|---|
| Diretór Edukasaun Munispál sira | <p>Asegura implementasaun husi komponente lojístiku ba polítika edukasionál sira, partikularmente relasiona ho armazenamentu no distribuisaun husi materiál eskolár, manual eskolár no kadernu ezersísiu sira, ekipamentu, lojístiku inerente ba implementasaun hosi programa asaun sosiál eskolár sira, entre sira seluk;</p> <p>Monitoriza implementasaun no ezekusaun husi programa asaun sosiál eskolár sira.</p> <p>ME nia Lei Orgánika, Artigu 7(2)(c) no (h)</p> |
| Unidade Infraestrutura | <p>Asegura provizaun eskolár sira ho ekipamentu no materiál sira seluk esensiál ba polítika edukasionál sira.</p> <p>ME nia Lei Orgánika, Artigu 18(3)©</p> |
| Diretór Jerál hosi Servisu Koorporativu | <p>Koordena prosedimentu preparativu sira husi orsamentu anuál ne'ebé proposta;</p> <p>Koordena no hala'o kontrolu ba ezekusaun no despeza husi Ministériu nia orsamentu;</p> <p>Implementa polítika aprovizionamentu no lojístika Ministériu nian;</p> <p>Koordena planeamentu no preparasaun ba proposta finanseira no implementasaun ba despeza ba programa asaun sosiál eskolár sira;</p> |

| | |
|---|--|
| | <p>Promove no asegura prosedimentu administrativu sira relaciona ho Ministériu nia dokumentu sira ne'ebé tama mai no sai-bá no mós jere dokumentu ne'e nia arkivu rasik.</p> <p>ME nia Lei Orgánika, Artigu 22(a), (b), (f), (g) no (h)</p> |
| Diresaun Nasionál ba Planeamentu, Finanzas, Administrasaun no Lojístika | <p>Jere medida sira hodi rekolle informasaun nesesária kona-ba planeamentu no kontrolu ba implementasaun financeira;</p> <p>Rekolha informasaun nesesária kona-ba preparasaun ba Ministériu nia orsamentu no asegura ninia implementasaun no mós monitoriza nia kumprimentu;</p> <p>Monitoriza legalidade despeza nian no autoriza sira nia pagamentu sein prejudika Diretór Jerál nia desizaun final;</p> <p>Jere informasaun administrativa no dezempeña prosedimentu administrativu sira ne'e rasik;</p> <p>Mantein atualizasaun (<i>update</i>) ba ativu (<i>asset</i>) sira Ministériu nian.</p> <p>ME nia Lei Orgánika, Artigu 23(a), (b), (d), (f) no (l)</p> |
| Diresaun Nasionál ba Aprovizionamentu | <p>Jere kontratu sira ba estoke tuir lei, liuliu tuir Enkuadramentu Jurídiku kona-ba Aprovizionamentu Públiku.</p> <p>ME nia Lei Orgánika, Artigu 24(2)(c)</p> |
| Diresaun Nasionál ba Rekursus Umanus | <p>Dezenvolve asaun sira nesesária ho objetivu atu hametin padraun sira kona-ba ambiente nia ijiene no seguransa.</p> <p>ME nia Lei Orgánika, Artigu 25(2)(c)</p> |
| Diresaun Nasionál ba Asaun Soaiál Eskolár | <p>Jere Programa Merenda Eskolár nia implementasaun tomak.</p> <p>ME nia Lei Orgánika, Artigu 26(1)</p> |

| | |
|---|---|
| <p>Diretór-Jerál ba Edukasaun Pré-Eskolár no Edukasaun Bázika</p> | <p>Asegura implementasaun operasionál husi programa asaun sosiál eskolár sira tuir sira nia área kompeténsia;</p> <p>Kolabora iha preparasaun ba jestaun no manuál sira administrasaun nian ne'ebé ho intensaun atu pozisaun ezekutiva no lideransa eskolár sira atu uza.</p> <p>ME nia Lei Orgánika, Artigu 28(2)(d) no (g)</p> |
| <p>Diresaun Nasionál ba Edukasaun Pré-Eskolár</p> | <p>Hala'o polítika sira monitorizasaun nian kona-ba eskola nia administrasaun no jestaun tuir lei no tuir ninia área kompeténsia;</p> <p>Asegura implementasaun husi Programa Asaun Sosiál Eskolár sira iha Ita-Boot nia área kompeténsia;</p> <p>Propoin medida formasaun (treinu) ba departamentu sira relevante.</p> <p>ME nia Lei Orgánika, Artigu 29(2)(b), (c) no (e)</p> |
| <p>Diresaun Nasionál ba Edukasaun Bázika</p> | <p>Hala'o polítika monitorizasaun sira kona-ba administrasaun no jestaun eskolár tuir lei no tuir ninia área kompeténsia;</p> <p>Asegura implementasaun husi Programa Asaun Sosiál Eskolár sira iha Ita-Boot nia área kompeténsia;</p> <p>Propoin medida formasaun (treinamentu) ba departamentu sira relevante.</p> <p>ME nia Lei Orgánika, Artigu 30(2)(b), (c) no (e)</p> |
| <p>Diretór Eskola Bázika</p> | <p>Halo tuir (kumpre) orientasaun sira ka aktu administrativu sira ne'ebé Diretór Nasionál, Diretór Jerál ka Inspetór Jerál competente sira fó sai;</p> <p>Xefia GAT;</p> <p>Implementa polítika kapasitasaun no edukasaun espesializada ba ninia E.I.E.B. espesífika rasik;</p> |

| | |
|-----|---|
| | <p>Submete Relatóriu, Planu no dokumentu tékniku sira seluk ba servisu rejionál no sentráal sira.</p> <p>Lei kona-ba Sistema Eskola Bázika, Artigu 11(1)(a), (d), (g), no (h)</p> |
| GAT | <p>Sai responsavel ba:</p> <p>Planeamentu no jestaun finanseira ba E.I.E.B. sira;</p> <p>Jestaun ba E.I.E.B. nia infraestruturáa no lojístika sira;</p> <p>Jestaun rekursus umanus ba E.I.E.B. sira;</p> <p>Ezekusaun kona-ba politika públika no servisu hahán nian.</p> <p>Lei kona-ba Sistema Eskola Bázika, Artigu 14(2) Asegura dezempeñu husi kontratu sira hodi E.I.E.B. nia naran;</p> <p>Asegura E.I.E.B. nia operasaun administrativa sira;</p> <p>Ezbosu relatóriu anuál sira kona-ba ezekusaun orsamentál no atividade sira no submete ba servisu edukasaun rejionál;</p> <p>Submete ba Diretór Eskola Bázika: Planu Estratéjiku anuál, tinan-tolu ka tinan-lima nian inklui objetivu estrukurál hotu-hotu E.I.E.B. nian iha ninia kompeténsia hotu-hotu, no mós nesesidade finanseira sira hodi realiza buat hirak ne'e.</p> <p>Lei kona-ba Sistema Eskola Bázika, Artigu 16(c), (f), (g) no (h)</p> <p>Asegura atu prenxe nesesidade materiál lojístika husi EIEB;</p> <p>Asegura servisu manutensaun ne'ebé di'ak ba ekipamentu no infraestruturáa sira husi E.I.E.B.;</p> <p>Ezekuta knaar sira relasiona ho konstrusaun ka</p> |

| | |
|-----------------------------|---|
| | <p>reabilitasaun husi Eskola sira;</p> <p>Asegura jestaun no distribuisaun ba ekipamentu ba E.I.E.B. tomak.</p> <p>Lei kona-ba Sistema Eskola Bázika, Artigu 17</p> <p>Ho spesífiku sai responsavel ba Programa Merenda Eskolár, inklui:</p> <p>Implementa prosedimentu sira nesesáriu hodi asegura saúde pública, porezemplu saneamentu, ijiene bázika no seguru hahán;</p> <p>Implementa programa servisu hahán hotu-hotu ne'ebé Ministériu Edukasaun estabelese tiha ona iha eskola sira ne'ebé sai parte ba E.I.E.B.</p> <p>Lei kona-ba Sistema Eskola Bázika, Artigu 19(1)© no (d)</p> |
| Koordenadór Eskola Bázika | <p>Ezekuta orientasaun sira husi Diretór Eskolár no GAT.</p> <p>Lei kona-ba Sistema Eskola Bázika, Artigu 23(2)</p> |
| Inspetór-Jerál ba Edukasaun | <p>Hala'o inspesaun ba medida sira kona-ba administrasaun no jestaun eskolár ne'ebé lei no regulamentu sira salvaguarda.</p> <p>Hala'o inspesaun, auditoria, investigasaun no inkéritu sira, tuir ninia kompeténsia, ba establesimentu edukasionál sira no ensinu no servisu sira seluk Ministériu nian, sein prejudika podér sira inerente husi servisu inspesaun sira seluk.</p> <p>Verifika no asegura kumprimentu ba provizaun legál no orientasaun sira.</p> <p>ME nia Lei Orgánika, Artigu 19 (2)(b), (f) no (g)</p> |

4.2 Lei Aprovizionamentu Relevante

PME envolve prosesu aprovizionamentu lubuk ida, inklui: Aprovizionamentu kona-ba infraestruturana no fasilidade sira relevante, servisu transporte hodi transporta foos ba eskola sira no mos servisu husi GFL.

PDHJ partikularmente interesadu ho prosesu aprovizionamentu hodi enkoraja servisu husi GFL sira, ne'ebé hetan prezenta iha Manuál PME.

Governu nia sistema aprovisionamentu ho rigorozu hetan regula husi lei. Espesifikamente, Governu nia prosesu aprovizionamentu hotu-hotu tenke kumpre ezijénsia sira previstu iha Dekretu-Lei Nú. 10/2005 (Rejime Aprovizionamentu Públiku) no Dekretu-Lei Nú. 12/2005 (Rejime Jurídiku kona-ba Kontratu Públiku sira) (lei rua ne'ebé durante ne'e ida-idak hetan emenda dala lubuk ona). PDHJ nota katak lei sira ne'e aplikavel ba prosesu aprovizionamentu públiku hotu-hotu¹⁷. Lei rua ne'e preskriptivu tebes no prezenta prosesu maka'as ida ne'ebé Governu nia prosesu aprovizionamentu hotu-hotu tenke halo tuir. Tanba ne'e, nu'udar parte ba monitorizasaun PME, PDHJ ezamina seráke prosesu aprovizionamentu relevante ne'ebé uza ba PME tuir ona lei ka lae, ho foku ba prosesu aprovizionamentu ho eskala-ki'ik hodi hetan servisu hosi GFL.

4.3 Lei Internasionál

1. Direitu Báziku

Ema hotu-hotu iha direitu báziku sira ne'ebe presiza atu goza nu'udar parte ida hosi direitus umanus ne'ebé luan liu ba padraun moris ida ne'ebé báziku. Direitu ida ne'e ba dahuluk hetan rekoñese iha Deklarasaun Universál ba Direitus Umanus¹⁸ no depois hetan inkorpora iha konvensaun internasionál lubuk ida iha ne'ebé Timór-Leste sai nu'udar Parte ida ba Estadu. Konvensaun sira ne'e mak hanesan, direitu Ekonomiku Sosial no Kultura, direitu labarik ne'ebe koalia kona-ba direitu ba Edukasaun, direitu ba Saude no Direitu sira ne'e impoin obrigasaun ida ba Estadu atu foti medida sira nesesáriu hodi asegura oportunidade ba ema hotu hodi obtein padraun ida adekuaadu kona-ba nutrisaun, ne'ebé ema sira ne'e laiha kbiit atu asegura ho sira nia esforsu pesoál rasik, hodi asegura atu ema sira ne'e livre husi hamlaha¹⁹. Direitu ida-ne'e sai partikularmente aplikavel ba labarik sira ne'ebé presiza no iha

¹⁷ Porfavór haree Artigu 2 husi Dekretu-Lei Nú. 10/2005

¹⁸ Artigu 22, Artigu 25

¹⁹ ICESCR, Artigu 11

direitu ba protesaun nivel aas sira husi Estadu²⁰. Relasiona ho labarik sira, Estadu iha obrigasaun klaru hodi foti hakat pozitivu sira atu kombate malnutrisaun, inklui “liu husi fornese konseguente kona-ba nutrisaun adekua no bee-moos hemu nian, ho tau iha konsiderasaun perigu no risku sira hosi polusaun ambiental”²¹. Estadu mós iha obrigasaun ida atu fornese asesu ba edukasaun ba tantu inan-aman no labarik sira kona-ba nutrisaun bázika, ijiene no saneamentu ambiental²². Iha mós obrigasaun ida atu ajuda inan-aman no ema sira seluk ne’ebé responsavel hodi implementa labarik nia direitu ba padraun moris ida ne’ebé adekua ba sira nia desenvolvimento fiziku, mental, sosial no espirituál, inklui karik presiza ajuda mak fornese assisténsia material no programa apoiu relasiona ho nutrisaun²³.

PME sai nu’udar Estadu nia intervensaun ida ho objetivu atu realiza direitu hodi hetan padraun báziku nutrisaun nian; maibé, hodi alkansa ninia objetivu sira mak PME tenke hetan administra ho di’ak.

2. Direitu Báziku Sira Saúde Nian

Besik liu ho direitu hodi hetan padraun báziku moris nian mak direitu atu hetan nivel saúde ida ne’ebé adekua. Direitu ida ne’e impoin obrigasaun ida ba Estadu hodi fornese política, sistema no facilidade sira nesesária ba ema hotu-hotu hodi goza padraun saúde ne’ebé alkansa liu hotu²⁴. Dala ida tan, Estadu iha obrigasaun ida ne’ebé boot liu relasiona ho labarik sira, ne’ebé iha nesidade saúde boot liu no ne’ebé sira rasik laiha kapasidade atu fornese ba sira nia an rasik. Estadu iha obrigasaun atu foti hakat sira nesesáriu hodi tau-matan ba labarik nia desenvolvimento saudável, hadi’ak ijiene no prevensaun, tratamentu no kontrolu ba moras inklui liu husi asesu ba edukasaun no tratamentu saúde preventivu²⁵.

3. Direitu ba Edukasaun Primária (Bázika)

Labarik hotu-hotu iha direitu atu hetan edukasaun bázika gratuita²⁶, ne’ebé hetan oreinta ba desenvolvimento husi labarik nia personalidade, talentu sira no abilidade mental no fizika ba

²⁰ICESCR, Artigu 10(3); CRC, Artigu 3

²¹CRC, Artigu 24(c)

²²CRC, Artigu 24(e)

²³CRC, Artigu 27

²⁴ICESCR, Artigu 12

²⁵ICESCR, Artigu 12

²⁶UDHR, Artigu 26; ICESCR, Artigu 13; CRC, Artigu 28

sira nia potenciál másimu liu hotu²⁷. Timór-Leste mós inskreve ona ba Objektivu Dezenvolvimentu Milléniu hodi fornese edukasaun bázika gratuita universál iha tinan 2015.

Komité kona-ba Direitus Ekonómiku, Sosiál no Kulturál realsa katak edukasaun, iha ninia nivel hotu-hotu tenke mós hatudu kritériu tuir mai ne'e, hanesan tebes ho kritériu sira ne'ebé temi iha leten kona-ba kuidadu saúde nian²⁸:

1. Posibilidade ezije Estadu atu fornese sistema no fasilidade edukasionál sira ho kuantidade sufisiente ba labarik hotu atu hetan asesu.
2. Asesibilidade kompostu husi:
 - a. La iha diskriminasaun;
 - b. Asesibilidade fizika; no
 - c. Asesibilidade ekonómika.
3. Aseitabilidade ezije tipu no substánsia edukasaun ho kualidade ne'ebé aseitavel; no
4. Adaptabilidade ezije tipu no substánsia edukasaun ho kualidade ne'ebé fleksivel natoon hodi adapta ba komunidadade sira nia diversidade no nesesidade sira ba mudansa.

Iha ninia observasaun finál sira iha tinan-2008, Komité kona-ba Direitu Labarik nian rekomenda buat hirak tuir mai ne'e relaciona ho asesu ba edukasaun²⁹:

(c) Kontinua atu foti medida progresiva sira hodi aumenta taxa inskrisaun no retensaun, inklui liu husi harii eskola primária iha suku ida-idak, hanesan previstu iha enkuadramentu polítiku edukasionál, no liu husi fasilita asesu ba labarik sira ne'ebé moris iha área remota sira liu husi meius transporte sira apropriadu no liu husi mantein no hadi'ak infraestruturá transporte nian tuir nesesidade;

(g) Hametin no haluan programa merenda eskolár sira, no implementa programa bolsa-estudu eskolár sira;

PME ne'e nu'udar Estadu nia intervensaun ne'ebé hetan orienta hodi aseguara asesibilidade ekonómika husi edukasaun no hasa'e taxa inskrisaun no retensaun sira³⁰. Tanba ne'e, la nesesáriu ba PME ne'e rasikatu sai asesivel no disponivel ba estudante hotu-hotu. Hanesan sei diskute iha kapitulu 4 iha kraik, prátika di'ak internasionál hatudu ona katak PME tenke

²⁷ CRC, Art 29

²⁸ Komité kona-ba Direitus Ekonómiku, Sosiál no Kulturál, *Komentáriu Jerál nú. 13, Direitu ba Edukasaun* (tinan-1999), parágrafu 6.

²⁹ Komité kona-ba Direitu Labarik nian, *Observasaun Finál sira, Op cit*, parágrafu 65

³⁰ Porfavór haree seksaun kona-ba kontestu polítiku estratéjiku husi PME no referénsia sira hodi hasa'e asesibilidade ekonómika ba edukasaun.

foka hodi permite atu uza rekursus ho di'akliu hodi realiza objetivu husi aumenta asesibilidade ekonómika. Ida ne'e mós aliña ho tuir eziénsia husi lei nasionál kona-ba polítika asaun sosiál eskolár ne'ebé tau foku ba estudante sira ne'ebé karensiadu liu, ne'ebé sei hetan diskute iha seksaun 2.5. iha kraik.

Komité kona-ba Direitu Ekonómiku, Sosiál no Kulturál mós durante ne'e hetan orienta atu nasaun ida-idak tenke formula planu asaun ida hodi implementa direitu ba edukasaun bázika gratuita³¹. PDHJ durante ne'e estuda papél ne'ebé PME dezempeña iha Governu nia planu asaun.

4. Obrigasaun Transversál ba Interese Labarik Nian

Proprietáriu fundamentál hosi direitu internasionál labarik nian mak obrigasaun ne'ebé impoin ba Estadu sira atu foka kualkér programa ne'ebé afeta labarik sira hodi promove labarik nia interese sira ne'ebé di'ak liu hotu³². Ida ne'e ezije atu governu nia polítika hetan orienta ba labarik sira hodi direktamente konsidera labarik sira nia interese ne'ebé di'ak liu hotu, no prioritiza interese ida ne'e ba oin iha kualkér objetivu polítiku. Ida ne'e hetan apoia husi observasaun finál sira husi Komité kona-ba Direitu Labarik nian iha tinan-2008, ne'ebé rekomenda katak:

Estadu Parte ho másimu inkorpora artigu 3 hosi Konvensaun ne'e iha lei no prátika hotu-hotu relasiona ho labarik sira no sensibilizasaun kona-ba signifikadu no aplikasaun prátika husi prinsípiu kona-ba labarik nia interese ne'ebé di'ak liu hotu. Komité rekomenda atu Estadu Parte, durante prosesu revizaun ba ninia lejislasaun, posui objetivu hodi asegura atu prinsípiu ida ne'e ho adekuaudu hetan reflète duni iha lei no regulamentu sira relevante atu labarik nia interese sira ne'ebé di'ak liu hotu sai nu'udar konsiderasaun prinsipál iha desizaun hotu³³.

Tanba ne'e, maka kestaun ne'e sai nu'udar parte importante ida iha PDHJ nia monitorizasaun kona-ba PME.

³¹ Komité kona-ba Direitu Ekonómiku, Sosiál no Kulturál, *Komentáriu Jerál nú.11, Planu asaun sira ba edukasaun primária*, E/C 12/1999/4, loron-10 fulan-Maiu tinan-1999

³² CRC, Artigu 3(1)

³³ Komité kona-ba Direitu Labarik nian, *Observasaun Finál sira*, *Op cit*, parágrafu 29

5. Direitu ba Laiha Diskriminasaunno Asesu Iguál

Igualdade sai nu'udar prinsípiu xave ida husi konvensaun hotu-hotu direitus umanus nian ne'ebé Timór-Leste sai nu'udar parte ida³⁴. Direitu ba igualdade ne'e ezije Estadu hodi asegura atu programa sira governu nian la halo diskriminasaun bazeia ba jéneru, etnisidade, relijiaun ka kondisaun defisiénsia. Maske nune'e, direitu ba igualdade ne'e la prevene diferensiasaun pozitiva no programa alvu sira, no mós la prevene medida espesiál sira hodi promove direitu husi grupu sira vulneravel no marjinalizadu.

6. Direitu Labarik atu Partisipa iha Foti Desizaun Kona-ba Programa ne'ebé Afeta Sira.

Direitu ida husi direitu sira ne'ebé ba dala uluk *CRC* introdús iha lei direitus umanus internasionál mak labarik nia direitu atu bele espresa sira nia vizaun sira kona-ba problema sira ne'ebé afeta sira nia an, no atu governante sira fó konsiderasaun nesesária ba vizaun hirak ne'e, tuir labarik nia otas no maturidade³⁵.

Tanba programa merenda eskolár ne'e ho espesífiku envolve labarik-oan sira, mak ita tenke buka hetan no tau importánsia nesesária ba sira nia vizaun sira. PDHJ ezamina direitu ida ne'e hetan inkorpora ho adekuaudu iha planeamentu ba PME ka lae, no programa ne'e hetan realiza duni iha prátika ka lae.

7. Ezijénsia Implementasaun Direitu Liu husi Medida Lejizlativa no Administrativa.

Estadu iha obrigasaun ida tuir lei internasionál hodi implementa direitus umanus ne'ebé hetan diskute iha seksaun ida ne'e liu huosi medida sira lejizlativa no administrativa³⁶. *ICESCR*, ein-partikulár, tau obrigasaun ida ba Estadu hodi foti hakat sira, tantu Estadu mesak ka mós liu husi kooperasaun internasionál, hodi ho progresivu realiza direitu ekonómiku, sosiál no kulturál ho másimu posivel tuir ninia rekursu sira³⁷

³⁴*UDHR*, Artigu 2, 7, 21(2); *ICCPR*, Artigu 2(2), 3; *ICESCR*, Artigu 2(2), Artigu 3; *CRC*, Artigu 2; *CEDAW*.

³⁵*CRC*, Artigu 12

³⁶*ICESCR*, Artigu 2(1); *CRC* Artigu 4.

³⁷*ICESCR*, Art 2(1).

D. METODOLOJIA

Fundamentasaun lójika legál no polítika ba programa merenda eskolár mak atu hadi'ak no hasa'e asesibilidade ekonómika ba edukasaun, enkuantu hadi'ak no hasa'e dau-daun labarik sira nia kondisaun nutritiva. Tuir fali mai, Lei Enkuadramentu ba Edukasaun ho spesífiku orienta Governu atu foka polítika asaun sosiál eskolár sira ba iha ema sira ne'ebé ekonomikamente karensiadu liu hotu (Artigu 40(1)). Tanba ne'e, PDHJ nia monitorizasaun foka kona-ba PME ne'e estruturadu, hetan jere no implementa ka lae hodi prenxe nesidade sira hosi labarik sira ho otas eskola bázika ne'ebé ekonomikamente karensiadu liu hotu. Ida ne'e mós aliña ho PDHJ nia mandatu atu monitoriza implementasaun kona-ba direitu ekonómiku, sosiál no kultural, tanba labarik sira ne'e mak presiza liu assisténsia husi Estadu direitu ne'ebé ho spesífiku hetan identifika iha seksaun iha leten. Ikus liu, ida ne'e aliña ho prátika internasionál ne'ebé di'ak liu hotu ba implementasaun ba programa merenda eskolár sira, ne'ebé hetan identifika iha peskiza ne'ebé hetan diskute ona iha seksaun iha leten, ne'ebé spesifikamente identifika grupu vulneravel alvu sira nu'udar parte esensial ida husi polítika merenda eskolár ida ne'ebé di'ak, partikularmente bainhira rekursus sai limitadu.

Atividade monitorizasaun PDHJ ba iha programa merenda eskolar iha Munisípiu sira hahu iha Fulan Juñu to'o Outubru 2018. PDHJ identifika Munisípiu 12 no RAEOA hodi halo monitorizasaun ne'ebe involve monitor husi Nasional no Regional sira. Iha monitorizasaun uza metodu no foku liu ba asuntu hanesan tuir mai ne'e:

1. Munisípiu Alvu

| Munisípiu | Eskola sample | Alunus sample |
|-----------|---------------|---------------|
| Aileu | 7 | 119 |
| Ainaro | 8 | 184 |
| Baucau | 9 | 169 |
| Bobonaro | 10 | 200 |
| Covalima | 7 | 140 |
| Dili | 23 | 388 |

| | | |
|----------|-----|------|
| Ermera | 7 | 132 |
| Lautem | 5 | 100 |
| Liquica | 8 | 126 |
| Manatuto | 5 | 96 |
| Manufahi | 7 | 121 |
| Oecusse | 14 | 186 |
| Viqueque | 5 | 95 |
| Total | 115 | 2056 |

Tabela 1: Municipiu Alvu

2. Kuestionariu

Kuestionariu durante ne'e hetan dezenvolve ho spesífiku ba monitorizasaun PME nian no tau tiha ona iha (*tablet*) ODK. Monitor Nasional no Delegasaun Teritorial sira rekolle dados liu husi prienxe kuestionariu iha (*tablet*) sira-ne'ebé depois sei *upload* ba iha *data server* hodi funcionáriu monitorizasaun sira iha Dili (Nasional) bele hetan asesu ba dados ne'e.

3. Entrevista Estudante no Profesor

Husi kuestionariu ne'e, monitór ko'alia ho estudante no profesor, kuestionariu sei foka ba parte ida-ne'e no husu pergunta sira relasiona ho estudante nia direitu ba asesu ba programa merenda eskola, kastigu fiziku no no utiliza labarik hodi apoiu ba tein, fase bikan , kuru bee no hodi ai-sunu. Nomos ba profesor sira atu konfirma kona-ba orariu implementasaun merenda eskolar ho difikuldade trasferensia orsamentu hodi implementa merenda.

4. Enkontru Konsultasaun Esbosu Nivel Munisipius

PDHJ nia metodu ida mak halo konsultasaun publiku hanesan meius ida hodi apresenta nia esbosu relatoriu rezultadu monitorizasaun ne'ebe PDHJ hetan iha nivel Municipiu sira. Objetivu husi enkontru konsultasaun ne'e hodi bele rona no hetan sujestaun sira, nune'e bele kontribui hadia PDHJ nia relatoriu antes publika. PDHJ rekoñese katak iha limitasaun tempu no orsamentu, nune'e la bele hala'o konsultasaun hotu iha Municipiu no Postu Administrativu balun, maibe husi Municipiu sira ne'ebe hala'o ona konsultasaun bele representa dezafius sira ne'ebe eskola sira hasoru relasiona ho PME iha teritoriu Timor-Leste nia laran.

E. REZULTADU MONITORIZASAUN

PDHJ durante ne'e, monitoriza no observa implementasaun programa merenda eskolar iha Munisipiu hotu iha Timor-Leste. Hosi rezultadu monitorizasaun no halo analiza ba informasaun sira hatudu katak iha violasaun lubuk ida hasoru prinsipiis tantu Governasaun Di'ak no mós Direitus Umanus iha administrasaun no implementasaun ba programa merenda eskolar (PME).

1. Dadus Husi Munisipiu Alvu.

Fundamentasaun lójika hodi hili munisípiu ne'e hetan esplika iha seksaun metodolojia iha leten. PDHJ sesiona eskola hamutuk 115 iha Munisípiu sira hotu.

2. Nota Relasiona ho Disponibilidade husi Dokumentu Sira

Monitorizasaun nia indikadór barak mak tenke hetan avalia liu hosi analiza dokumentu sira ne'ebé mai hosi eskola sira, Diresaun Edukasaun Munisipál sira no hosi Ministériu Edukasaun. Maske nune'e, infelizmente PDHJ hasoru difikuldade sira significativa hodi obtein dokumentu hirak ne'e.

3. Dezafiu ho implementasaun PME

Esplikasaun kona-ba atrazu implementasaun PME iha tinan 2015, tinan 2016 no tinan 2017.

1. 2015:

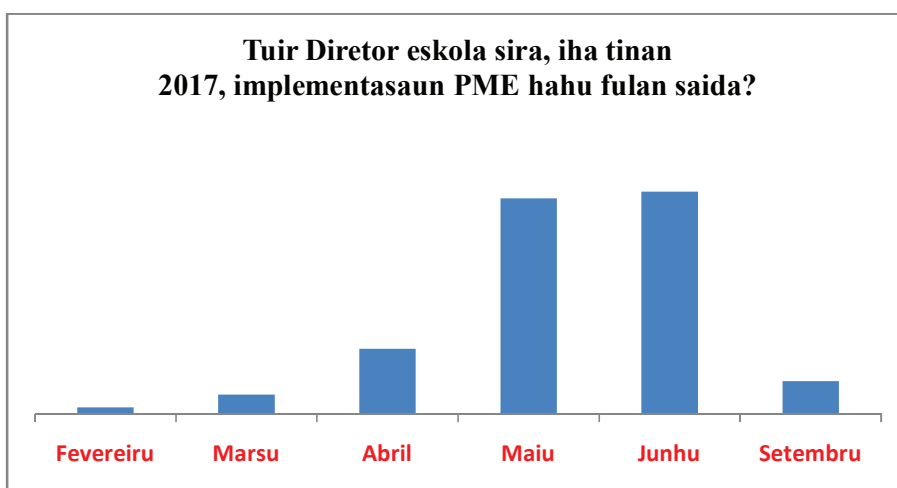
- a. Iha tina 2015 fulan Abril PME seidauk bele realiza iha teritoriu tomak inklui munisipiu alvu ho razaun iha atrazu significativu ida iha aprovasaun orsamentál. Ida ne'e hatudu problema grave ida ho prosesu orsamentu.
- b. Aprovasaun orsamentu jeral estadu ne'ebé atrazu diskusaun iha Parlamentu Nasional
- c. Burokrasia transferensia orsamentu programa merenda eskolar ne'ebé mak naruk no sistema distribuissau fo'os tarde tamba dependensia ba aprovasaun orsamentu jeral estadu.
- d. Implementasaun merenda eskolar iha Regiaun Espesial Oe-cusse Ambeno mos atrazu tamba razaun iha leten no mos delegasaun poderes ba iha autoridade rejiaun administrasaun lokál.

2. 2016:

- a. Implementasaun PME tarde iha tinan 2016 tamba aprovasaun orsamentu jeral estadu mak atrazu, nuneé implementasaun foin mak hahu iha fulan Maiu tinan 2016.
- b. Rejiaun Espesial Oe-cusse Ambeno atrazu iha implementasaun programa merenda eskolar too fulan Maiu mak foin bele realiza maibe ba eskola balun deit mak konsege, balun seidauk realiza tamba kestaun osan iha fos laiha ka osan laiha maibe fos iha tamba transferensia orsamentu tarde.
- c. Rejiaun Espesial Oe-cusse Ambeno atrazu iha implementasaun tamba delegasaun poderes ba iha autoridade no strutura edukasaun mos iha mudansa signifkante
- d. Burokrasia transferensia orsamentu programa merenda eskolar ne'ebé mak naruk no sistema distribuisaun fo'os tarde tamba dependesia ba aprovasaun orsamentu jeral estadu.

3. 2017:

Hanesan tinan 2015 no 2016, iha tinan 2017 iha atrazu implementasaun PME. Tanba iha tinan 2015, 2016 no 2017 iha atrazu bo'ot ba implementasaun Programa Merenda Eskolar, ho nune'e PDHJ muda kestionariu survey tinan iha 2018 atu hatene lolo'os impaktu ba alunus no mos hatene tanba sa atrazu akontese tinan-tinan. Tuir rezultadu monitorizasaun, atrazu sira nee iha impaktu bo'ot ba alunus sira.



Grafiku 1: Orari Implementasaun PME

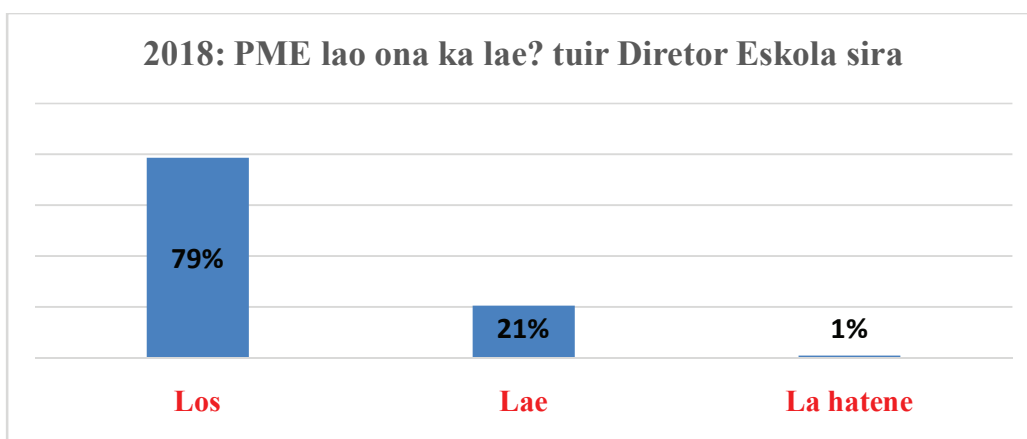
Tinan 2015, 2016 no 2017, implementasaun tarde liu:

| Implementasaun PME hahu fulan saida? | | | |
|--------------------------------------|------|------|------|
| | 2015 | 2016 | 2017 |
| Janeiru | 1% | 2% | 0% |
| Fevereiru | 0% | 2% | 1% |
| Marsu | 6% | 26% | 3% |
| Abril | 43% | 23% | 12% |
| Maiu | 15% | 2% | 38% |
| Juñu | 21% | 43% | 40% |
| Julhu | 14% | 2% | 0% |
| Agostu | 0% | 0% | 0% |
| Setembru | 0% | 0% | 6% |

Tabela 2: Implementasaun PME Bazeia ba Tinan

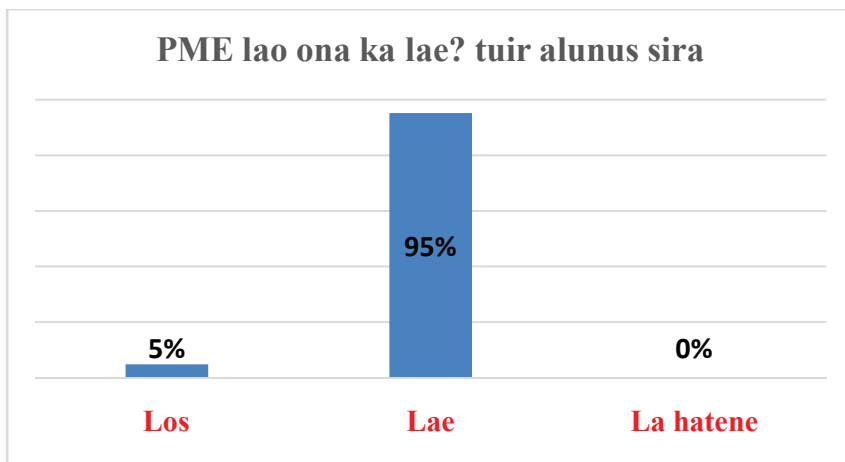
Grafiku ne'e hatudu ho klaru katak implementasaun laiha mudansa diak maibe hetan a'at liu: tinan 2015 no 2016, to'o fulan Abril maizumenus 50% husi eskola sira fo'o ona PME. Iha tinan 2017 to'o fulan Abril persentajen ne'e 15% deit.

Maibe tuir rezultadu monitorizasaun PME 2018, iha fulan Setembru 2018 eskola barak la implementa PME. Iha problema diskrepansia bo'ot entre resposta diretor eskola sira no alunus sira kona-ba implementasaun PME.



Grafiku 2: Implementasaun PME Tuir Diretor Eskola Sira

Diferensa resposta husi profesores no alunus kona-ba oráriu implementasaun programa merenda eskolar. Hanesan iha gráfiku rua hatudu iha diferensa. Tuir maioria alunus sira, PME la-lao:



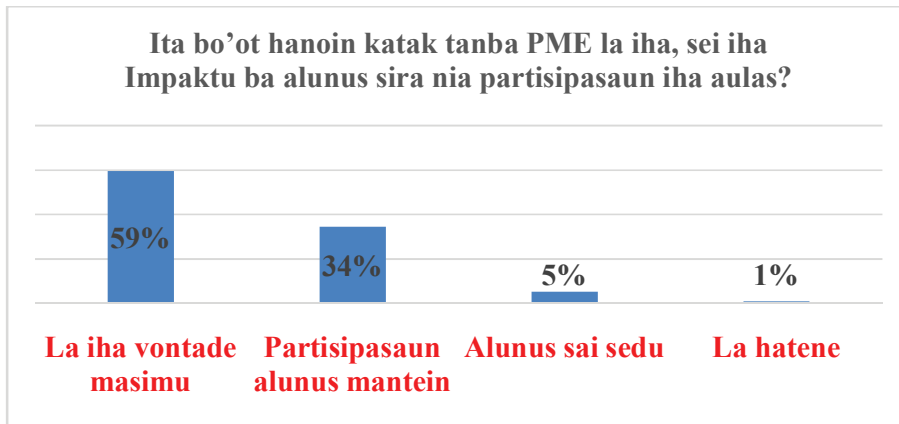
Grafiku 3: Implementasaun PME Tuir Alunus Sira

Ne'e problema bo'ot, tanba razaun rua:

1. Tama ona fulan Setembru, maibe PME seidauk lao tuir alunus sira.
2. Diferensia entre resposta Diretor sira no alunus sira: see mak los?

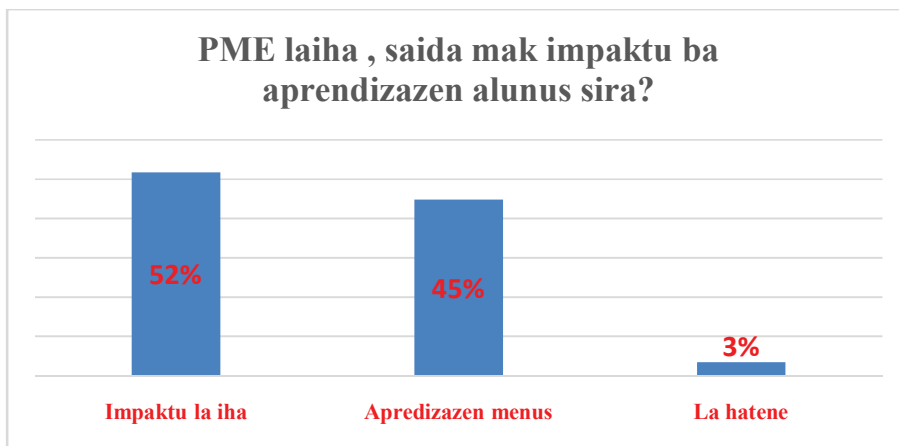
PDHJ sente lá kontente ho rezultadu resposta ne'e tanba rezultadu dehan katak iha possibilidade diretor sira lá hatete resposta ho lo-los. Resultadu ne'e dehan katak tama ona iha fulan Setembru maibe alunus seidauk simu PME. Eskola 11 deit maka implementa ona PME. Iha eskola 2 deit maka implementa PME lora-lora.

PDHJ nota katak eskola bazika Central barak mak konsege hetan osamentu merenda eskolar maibe eskola filiais barak mak lahetan merenda tanba kalendariu ezekusaun no relatóriu ne'ebé mak badak liu husi husi Ministériu Finansas ho razaun uza osamentu duodesimal. Diretor eskola sira dehan katak se PME la iha, impaktu ba alunus sira nia drop-out iha eskola:



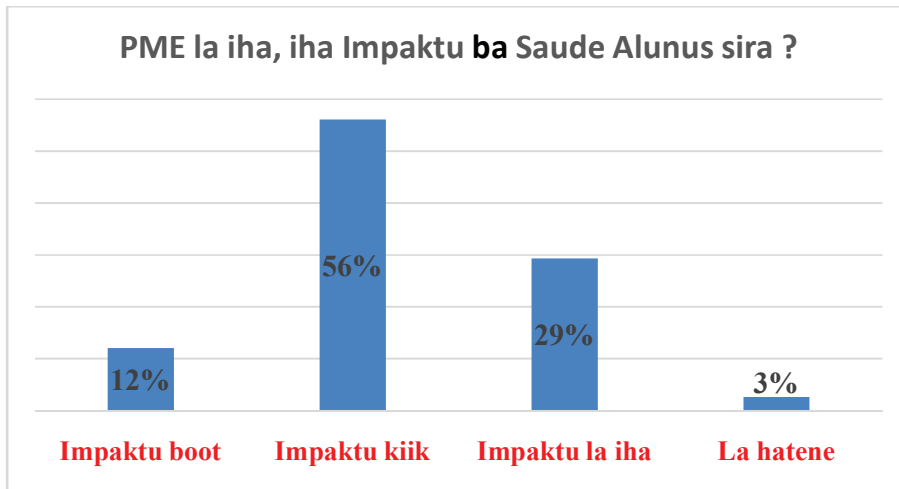
Grafiku 4: Implementasaun ba Alunus Bainhira laiha PME

Rezultadu monitorizasaun hatudu katak 64% husi direktor eskola sira ne'ebe hetan entrevista dehan katak iha impaktu ba alunus sira. 34% hanoin katak partisipasaun alunus mantein nafatin.



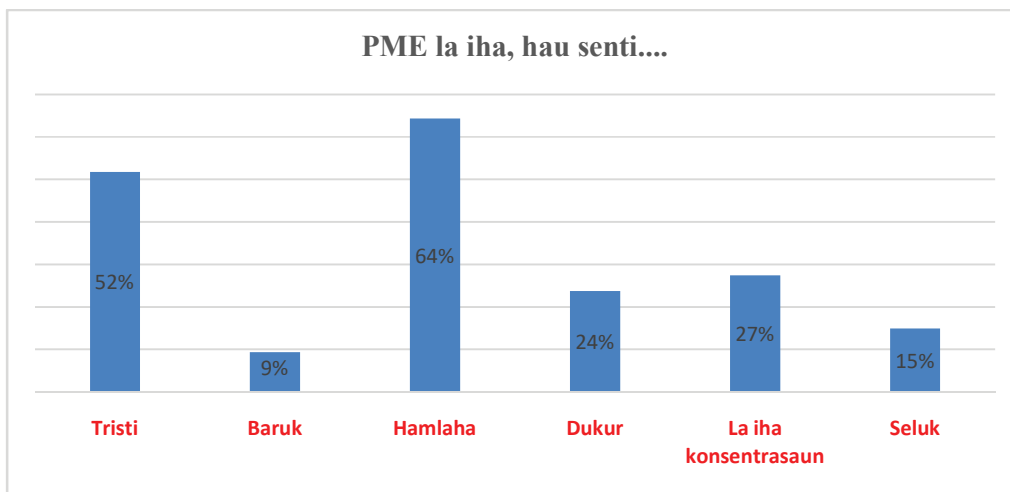
Grafiku 5: PME laiha, iha Impaktu ba Prosesu Aprendizen ba Alunus

Rezultadu monitorizasaun hatudu katak 45% husi direktor eskola sira hanoin katak PME lá iha, prosesu aprendizagen alunus sira menus.



Grafiku 6: PME Laiha iha Impaktu ba Alunus sira nia saude

Impaktu bo'ot ba alunus sira ho porsentu 12% direktor sira hateten katak iha impaktu boot no 56% direktor sira dehan katak iha impaktu kiik. Nee signifika katak 68% direktor sira hanoin se PME lá iha, impaktu ba saude alunus sira.



Grafiku 7: Sentimentu alunus sira wanhira PME laiha

Alunus sira mos hetan perguntas kona-ba atrazu implementasaun PME. Alunus barak sente triste (52%) no hamlaha (64%) se PME la iha. Alunus balu lakohi ba eskola se PME la iha. 7% alunus sira dehan katak se PME la iha, sira la ba eskola.

Tinan 2015, 2016, 2017 no 2018, PME nia implementasaun sempre iha atrazu boot. Rezultadu monitorizasaun hatudu katak atrazu ne'e iha impaktu negativu ba alunus sira nia motivasaun, aprendizazen no saude psikolojiku no fiziku. Liu liu labarik kiik sira sei PME la

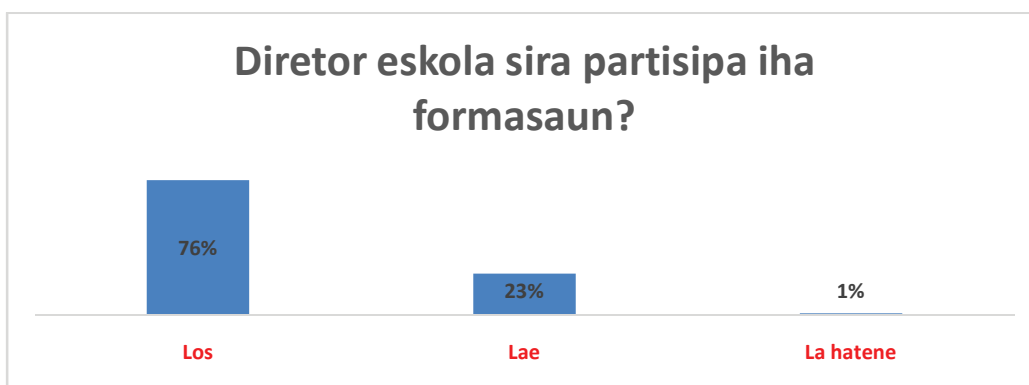
iha, ne'e razaun katak sira la ba eskola. Ne'e impaktu boot no PDHJ hakarak husu governu atu halo mudansa atu garante katak iha tinan 2019, PME sei implementa ho efektivu.

4. Rezultadu Seluk

See mak responsavel ba implementasaun PME? PDHJ halo monitorizasaun kona-ba implementasaun PME no husu direktor eskola sira hatene see mak responsavel ba implementasaun. Tuir rezultadu monitorizasaun, direktor sira la hatene see mak responsavel. Iha resposta diferente barak, mak hanesan:

1. Ministériu Edukasaun nivel Nasional mak responsavel
2. Ministériu Edukasaun nivel Munisipiu mak responsavel
3. GAT mak responsavel
4. Ministériu Administrasaun Estatal mak responsavel
5. Presidente Autoridades Munisipiu mak responsavel
6. Komunidade sira mak responsavel
7. Fornesedor (GFL) mak responsavel

Rezultadu ne'e hatudu katak realizasaun PME nia implementasaun la efektivu, autor prinsipal sira, mak hanesan direktor eskola sira, la kompriende see mak responsavel ba implementasaun PME. PDHJ sente la kontenti ho resposta husi responsavel eskola sira kona-ba perguntas refere. Tinan barak ona implementa programa merenda eskolar maibe sira rasik la hatene se mak responsavel ba implementasaun programa merenda eskolar nivel nasional too munisipiu sira.



Grafiku 8: Diretor eskolah sira hetan formasaun?

76% husi direktor eskola sira partisipa iha formasaun kona-ba implementasaun PME no 23% la partisipa. 16% direktor eskola sira manual PME la iha. Ho informasaun ne'e, PDHJ husu oinsa bele implementa PME ho kualidade diak se direktor sira balu la tuir formasaun no manual PME la iha?

88% husi direktor eskola sira hatene esplika objetivu PME ho los, maibe 12% la hatene. Ne'e dezafiu bo'ot tanba sira tenke hatene objetivu atu improve kualidade implementasaun PME. Mak hanesan iha munisipiu Lautem, 66% husi direktor eskola sira la hatene esplika objetivu PME ho los. Iha munisipiu Baukau, 40% la hatene esplika objetivu PME ho los.

F. KONKLUSAUN

Núdar sumáriu husi rezultadu monitorizasaun kona-ba implementasaun merenda eskolar iha Munisipiu hotu iha Timor-Leste detekta katak merenda eskolar ninia implementasaun lao ladun efektivu. PDHJ hanoin katak iha impaktu ba alunos sira. Timor-Leste nasaun ho dezafiu boot ho malnutrisaun ne'ebé hatudu husi dados peskiza Diresaun Nasional Statistika no organizasaun sosiedade sivil nia produsaun relatóriu peskiza hatudu katak munisipiu balun kategoria número mal nutrisaun a'as. Alunos sira presiza hahan di'ak tuir PME nia planu no orsamentu. Se PME la iha, alunos sira nia aprendizagen, saude no motivasaun sai problema. Estadu laiha komitmentu hodi sustentabliza programa merenda ba labarik sira.

PDHJ durante ne'e observa Violaasaun lubuk ida hasoru Governasaun Di'akno Direitus Umanus iha PME nia implementasaun. Ein-partikulár, PDHJ observa noidentifikaviolaasaun hirak hasoru Governasaun Di'ak mak hanesan tuir mai ne'e:

1. Má-administrasaun:
 - a. Difikuldade atu asesu/Asede Servisus Públiku.
 - b. Transparénsia no Partisipasaun ne'ebé La-suficiente.
 - c. Sistema Kontrolu sira ne'ebé La-efetivu.
2. Dézviu ba Podér:
 - a. Sala uza Funsan Públika.
 - b. Ilegalidade
 - c. Ilegalidade Material

PDHJ durante ne'e mós observa no identifika mos violasaun ida hasoru prinsipiu direitus umanus Artigu 3(3) husi Konvensaun kona-ba Direitu ba Labarik no violasaun ida hasoru feto sira nia direitu atu labele hetan diskriminasaun bazeia ba sira nia jéneru.

Problema Prinsipál sira ne'ebé PDHJ identifika

PDHJ identifika tiha problema hirak tuir mai ne'e hanesan problema signifikativu liu hotu iha PME nia administrasaun no implementasaun.

1. Atrazu bo'ot iha implementasaun PME tinan-tinan
 - a. Tinan 2015 PME foin komesa hahu iha fulan Abril ba eskola alvu barak liu ne'ebe PDHJ visita.
 - b. Tinan 2016 PME foin komesa hahu iha fulan Maiu ba eskola alvu barak liu ne'ebe PDHJ visita.
 - c. Tinan 2017 PME foin komesa hahu iha fulan Juñu ba eskola alvu barak liu ne'ebe PDHJ visita.
 - d. Tinan 2018 fulan setembru PME seidauk komesa iha maioria eskola sira tanba atravez impase politika ho nune'e governu utuliza orsamentu duadesimal (DOT) nune'e afeta ba implementa programa merenda eskolar (PME)la maximu no efektivu.
 - e. Tinan ida ne'e Eskola Filiais balun la hetan oportunidade ba merenda.
 - f. Alokasaun orsamentu ba implementasaun merenda la tuir kalendariu no ezizi relatóriu husi eskola sira hatama lalais maske osan foin aloka ba konta bankaria eskola sira.
 - g. Prosesu descentralizasaun ho birokrasia ne'ebe naruk no falta rekursus umanus no finanseiru ihaMunisipiu sira atu bele atende servisu sira.
2. PME nia verba orsamentu tinan tinan submete ba iha governu tuir planu governu, maibe PDHJ la hatene saida mak akontese ho orsamentu ne'e. Tama ona ba fulan setembru PME seidauk implementa, saida mak akontese ho orsamentu? Ne'e isu seriu ne'ebe estadu tenke klarifika.
3. Falta polítika ida ne'ebe detallada ho objetivu ne'ebé klaru.
 - a. PME la iha polítika ho baze evidénsia ida ne'ebé sólida, ne'ebé korresponde ho *WFP* nia prátika di'ak liu hotu internasionál sira ba PME. Nu'udar nia rezultadu mak iha kestaun balun ne'ebé la hetan rezolve ho adekuadu iha PME nia planeamentu.
 - b. Objetivu sira husi PME la ho suficiente klaru no mensurável, no la iha mekanizmu ida atu sukat no relata kona-ba PME ne'e defaktu prenxe duni ninia objetivu sira ka lae.

- c. Prosesu aprovizionamentu atu eskola sira uza hodi enkoraja GFL sira la tuir prosesu ne'ebé lei aprovizionamentu relevante ezije no, nune'e, teknikamente sai ilegál.
 - d. La iha planu formál ida hodi monitoriza no avalia PME ne'e. La iha mós POP sira ba ofisiál sira hodi tuir bainhira atu monitoriza PME ne'e.
 - e. Kontrolu ne'ebé menus liu husi autoridade edukasaun, APP no sociedade sivil ba programa merenda eskolar.
 - f. Governu(Ministériu Edukasaun), presiza defini klaru no lolos kona ba programa merenda ho almosu eskolar.
 - g. Presiza konsidera kona-ba orariu fo hahan ka merenda ba estudante sira nune'e la bele afeta ba prosesu aprendizajen iha aulas.
 - h. Impaktu husi PME laiha labarik sira sente triste, baruk mai eskola no fila sedu ba uma maske eskola seidauk sai.
4. Fasilidades
- a. Fasilidade merenda eskolar hanesan; sanan, bikan, tasu, kanuru.
 - b. Maioria kondisaun dapur, haris fatin iha eskola sira la adekuaudu atu prepara hahan ba estudante sira.
 - c. Produitu lokal barak mak la suficiente ka to'o atu responde supply ba programa merenda hanesan modo, aifuan, fos lokal, ikan, nan manu no seluk tan.
 - d. Menu ne'ebé fornecedor sira prepara ba estudante sira la bazeia ba menu ne'ebé hakerek iha padraun manual merenda nian.
 - e. Labarik sira kontinua hetan orientasaun husi profesores atu lalin bee ba merenda eskolar no bee ba haris fatin iha eskola balun iha munisipiu sira.

G. REKOMENDASAUN

Rekomendasaun Jeral

PDHJ nia rezultadu monitorizasaun programa merenda eskolar ba tinan 2018 produz tan relatóriu ida ho pontus rekomendasaun barak ba instituisaun estadu ketak ketak atu bele konsidera no fo apoiu iha diskusaun orsamental sira, integra iha planeamentu orsamentu liu-liu foka ba labarik sira nia kondisoos merenda ho infrastrutura apoiu seluk. Maske pontus rekomendasaun balun mak ami temi hodi rekomenda fila fali iha relatóriu tinan 2018 nian ho razaun Ministeriu sira seidauk foti asaun, PDHJ seidauk hetan resposta husi instituisaun ne'ebé simu relatóriu ho rekomendasaun. Tanba ne'e Provedor rekomenda ba órgaun soberania Parlamentu Nasional no Governu atu tetu no konsidera.

Parlamentu Nasional Komisaun C, E no G

Rekomenda ba Prezidente Komisaun C no E Parlamentu Nasional ne'ebé trata asuntu Finansas Públika no asuntu Infrastrutura atu aprova fundus spesialisadu ne'ebé mak Ministériu Edukasaun apresenta hodi koresponde ba iha programa merenda eskolar. Nune'e mos konsidera planu konstrusaun ka rehabilitasaun ba armazen hahan iha Munisipiu ka eskola sira ne'ebé Ministériu apresenta iha nia planu annual.

Parlamentu Nasional Komisaun G

Rekomenda ba Prezidente Komisaun G ne'ebé trata asuntu edukasaun atu bele apoia no defende programa merenda eskolar nia orsamentu tinan-tinan iha diskusaun sira iha plenária liu-liu diskusaun espesializada atu nune'e bele garante futuru labarik Timor-Leste iha nivel nutrisaun diak ho programa ne'e.

Ministériu Edukasaun

1. Provedor rekomenda ba Ministra Edukasaun Juventu no Desportu atu: Fó liu prioridade ba saúde no seguransa iha eskola siraiha disizoins politikas ne'ebé Ministériu Edukasaun foti. Presiza no buka atu hasa'e kualidade ba programas no facilidades ne'ebé iha atu bele prenxe padraunmínimu sira saúde no seguransa nian ne'ebé determina ona husi autoridade competente sira hanesan *UNICEF*, Organizasaun Ai-hán Mundiál (*WFP*) no Ministériu Saúde.
2. Konsidera aplika rejime aprovisionamentu ba tenderizasaun lokál ne'ebé uza hodi hili grupu fornecedor lokál ne'ebé responsabliza sosa no tein hahan ba estudante sira nia

merenda. Aplikasaun neé bazeia ba Rejime Jurídiku kona-ba Kontratu sira Governu nian (Dekretu-Lei Nú. 12/2005 – ho ninia emenda subsekuente sira). tenke apresenta limite ida ba valór monetáriu ba tipu kontratu sáida de'it ne'ebé prosesu aprovizionamentu foun ida oferese. Iha prosedimentu ne'e tenki inklui mos konsekuénsias disciplinares ba ofisiál sé de'it (Xefe GAT, Diretór Eskolár ka Koordinadór Eskolár) mak la kumpri prosedimentu ne'e. Ikus liu, fiar katak dekreto ne'e tenke fornese mandatu ida ba Inspesaun-Jerál Edukasaun nian hodi halo monitorizasaun no auditoria ba ezekusaun prosedimentu ida-ne'e iha eskola sira, no hahú prosedimetu disiplinár hasoru ofisiál ne'ebé de'it mak la kumpre prosedimentu ida-ne'e.

3. Foti medidas hodi asegura implementasaun husi Programa Merenda Eskolar ne'e iha tinan sira oin mai atu nune'e la bele atraza tan de'it ba atrazu sira husi Ministériu nia aprovasaun orsamentál. Tuir PDHJ nia vizaun, programa ne'e tenke hahú iha fulan-Janeiru kada tinan, tanba programa ne'e nia objetivu prinsipál ida mak atu halo inventáriu ba inskrisaun eskolár, ne'ebé akontese iha inísiu tinan letivu (eskolár) iha fulan-Janeiru. Opsaun ida ne'ebé mak presiza hetan konsiderasaun husi Ministra mak atu kria orsamentu ida ba prazu-naruk no multi-anuál espesífiku ba Programa Merenda Escolar ne'e no atu estabelese fundu espesial ida ne'ebé iha fundu suficiente atu implementa programa ne'e, hanesan ezemplu, ba tinan lima. Orsamentu ida-ne'e bele mós inklui orsamentu prazu-naruk ida hodi halo melhoramentu ba dapur eskolár hotu-hotu tuir padraun mínimu ida. PDHJ haree katak, Ministériu Edukasaun rasik sujere ona opsaun ida-ne'e. PDHJ realsa katak presiza hadi'ak implementasaun ba sistema kontrolu internu sira molok atu hala'o opsaun ne'e.
4. Defini ho lolo'os kestaun merenda eskolar ne'ebe iha prátika sai fali almosu hodi prejudika prosesu aprendizagen iha eskola sira lao la efektivu. Bazeia ba rekomendasaun husi koordenador eskola sira sujere merendaatu hemu susuben/cha, han paun ho hahan produtu lokal. No husu atu kontinua mantein programa pilotu merenda eskolar ne'ebé lao ona iha munispiu Likuisa no Ermera.
5. Presiza estabelese servisu hamutuk ho Ministériu Agrikultura no Peskas no MCIA atu bele uza foos lokal ba merenda escolar bazeia ba dadus husi extensionista Munisipiu Ministériu Agrikultura ninian ne'ebé ho dadus identifikadu potencia ba produz foos. Ministériu presiza hasai sirkular atu nuneé eskola sira bele halo tuir no simu husi grupu fornecedor foos lokal ida ne'ebé identifikadu hetan kontratu ho Ministériu.

6. Presiza kondisiona armazen fos iha nivel munisipiu sira atu nune'e bele garante qualidade aihan ba konsumu merenda eskolar.

Ministériu Saúde

1. Servisu hamutuk ho Ministériu Edukasaun hodi halo revizaun ba manual PME liu-liu iha anexu kona-ba relatoriu uza fos, modo no seluk tan atu nune'e fasil ba eskola atu halo tuir no fleksibilidade ba menu bazeia ba produktu iha rai ida ninian.
2. Serbisu hamutuk ho Ministériu Edukasaun hodi desenvolve POP sira ba Inspetór Eskolár no ofisiál edukasaun munisipál sira hodi hala'o monitorizasaun ba PME ho fokus liu ba ijiene no hahán ne'ebé seguru.
3. Serbisu hamutuk ho Ministériu Edukasaun hodi desenvolve hamutuk facilidade mínimu ne'ebé eskola sira tenke iha hodi implementa PME tuir padraun nesesáriu sira kona-ba ijiene no seguru hahán.
4. Presiza iha orientasaun husi Ministériu Saude no Ministériu Edukasaun kona-ba utilidade dasi ne'ebé distribui ona ba kada eskola sira hodi tetu estudante sira kada fulan depois labarik sira han ona merenda

Ministériu Planu e das Finanças

Provedor husu ba sra. Ministra Planu e Finansas atu bele konsidera no fo prioridades ba verba orsamentu programa merenda eskolar, tamba nia objetivu prinsipál ida mak atu atraí labarik sira iha faze inskrisaun eskolár, ne'ebé akontese iha inísiu tinan letivu (eskolár) iha fulan-Janeiru. Opsaun ida ne'ebé mak presiza hetan konsiderasaun husi Ministeriu, atu kria orsamentu ida ba prazu-naruk no multi-anuál espesífiku ba Programa Merenda Escolar ne'e no atu estabelese fundu espesiál ida ne'ebé iha fundu suficiente atu implementa programa ne'e durante kada periodu tinan-tinan atu garante sustentabilidade.

Ministériu Administrasaun Estatal (MAE)

1. Aumenta rekursu umanus liu-liu ofisias finansas iha Munisipiu atu bele hakman servisu sira ho atendentu lais no efikaz.
2. Serbisu hamutuk ho Ministériu Edukasaun Juventude no Desportu diskute kona-ba descentralizasaun programa merenda eskolar nia baze legal ne'ebé bele ajuda iha implementasaun sira iha futuru.

Autoridade Rejiaun Administrativa Espesial Oe-cuse-Ambeno

Provedor rekomenda ba Prezidente Autoridade Rejiaun Administrativa Espesial Oe-cuse-Ambeno:

1. Reforsa servisu Edukasaun RAEOA liu-liu iha servisu departementu inspesaun no kontrolu atu halao kna'ar inspesaun ba implementasaun programa merenda eskolar iha eskola sira iha RAEOA.
2. Aatu orienta servisu Agrikultura ninian atu bele reforsa funsionamentu setores tekniku hotu inklui kanal ho irrigasaun sira atu hasae produsaun hare hodi fornese aihan lokal ba programa merenda eskolar.

Rekomenda ba Sekretáriu Rejiaun Assuntu Edukasaun no Solidaridade Sosial atu:

1. Reativa fali inspetores eskolar atu nuneé bele melhora tan servisu kontrolu ba toó iha eskola filiais hodi bele identifika obstaklu no problemas iha eskola sira atu ajuda hadiak kualidade edukasaun liu-liu implementasaun programa merenda eskolar.
2. Reativa fila fali APP iha eskola sira ho nuneé bele ajuda halo kontrolu iha eskola, maske eskola balun APP sei ezisti maibe sira la halaó knaár ho di'ak atu tau matan ba eskola sira.
3. Kumpri ba lei aprovisionamentu ba prosesu tender lokal hodi selesiona fornecedor, atu nuneé sira kumpri orientasaun sira ba implementasaun merenda iha eskola.
4. Halo kuotasaun ka tenderizasaun foos ba kompañia ne'ebé kualifikadu atu nuneé ho lalais fornese foós ba to'o iha eskola sira.
5. Hari'i armazen ne'ebé di'ak iha kada eskola atu nuneé garante kualidade fo'os no seguransa ba aihan, maiske Autoridade iha ona planu ba konstrusaun armazen maibe presiza identifika tan eskola sira ne'ebé presiza teb-tebes armazen.
6. Estabelese servisu hamutuk ho Ministériu Saúde liu-liu Diresaun ne'ebé responsabliza ba haree nutrisaun ninian atu nuneé garante aihan ba merenda ho seguru no hijiene.
7. Halo avaliasaun kona-ba kontratu ho parte dioceze tamba burokrasia transferensia orsamentu merenda eskolar naruk demais nuneé fo impaktu ba estudante sira.
8. Reve kontratu ho fornecedores tamba rekomendasaun sira hodi avalia fornecedor hodi halo rotasaun presiza tetu vantazen no desvantazen.
9. Reativa servente, atu nuneé bele hakman servisu fornecedor sira konsidera mos kona-ba saláriu mínimu

10. Konfirma dadus estudantes ne'ebé atualizadu hodi ajusta proposta orsamentu nuneé la bele implika hanesan osan kiik numeru estudante boot, ka osan boot numeru estudante kiik.

Rekomendasaun Espesifik

Diretór-Jerál Servisu Korporativu

1. Diretór-Jerál Servisu Korporativu presiza kria prosedimentus ida kona-ba dokumentasaun no POP ba Ministériu Edukasaun Juventude no Desportu Prosedimentus legais ka matadalan ida-ne'e tenke asegura katak supervisor sira bele iha asesu ba dokumentus manuais no eletrónikus durante períodu ida suficiente hodi permite inspesaun efetiva husi órgaun supervizór sira iha instituisaun nia laran no liur no mos husi públiku liu hosi média. PDHJ rekomenda atu política ne'e bele implementa ho di'ak no ezije atu dokumentu hotu-hotu tenke rai durante períodu determinadu ida, pelumenus tinan tolu. Tenkefoti mos medidas kona-ba responsabilizasaun (*accountability*) ba ofisiál sira ne'ebé la kumpre política ne'e.
2. Presiza iha política interna ne'ebé kontribui ba sustentabilidade no dezvoltamentu institucional liu-liu kona-ba termu entrega sira ne'ebé mak tenke halo iha kargu direasaun no chefia sira tantu iha nivel nasional too munispiu inklui diretores eskola sira atu nune'e garante kontinuidade dokumentus, fasilidade apoiu seluk ba lideransa foun ho kondisaun di'ak nune'e bele apoiu no melhora servisu hodi kontribui ba governasaun di'ak.

Direasaun Nasionál ba Asaun Sosiál Eskolár (DNASE)

1. DNASE nia Departamentu tékniku sira tenke funsiona ho didiak, efisiente no efetivu ho rekursu umanus ne'ebé natón atu nune'e bele garante servisu ba implementasaun programa ho nia atividades bazea ba planu anual ne'ebé iha ona.
2. DNASE tenke halo revizaun ida ba prosedimentus/manual PME no prodús dokumentu kona-ba política kompreensiva ida inklui fatór hotu-hotu mak *WFP* rekomenda tiha iha ninia lista-kontrolu kona-ba prátika-di'ak, espesifikamente:
 - a. *Análiza ba Problema*, inklui avaliaun ida hodi determina kontestu operasionál no papél hodi haree kona-ba nesiedade atu fó merenda eskolár.

- b. *Definisaun ba objetivu sira*, klarifika programa nia objetivu sira no *rezultadu* sira ne'ebé ita hein bazeia ba avaliasaun no análise ba problema. Objetivu sira-ne'e tenke espesífiku no permite verifikasaun. PDHJ rekomenda atu hatama mos iha política ne'e métodu hodi verifika / sukat no relata kona-ba atinjimentu objetivu ne'e alkansa duni ka lae, inklui indikadór sira apropiadu. Objetivu sira ne'e tenke la'o hamutuk ho objetivus ne'ebé trasa ona ba PME mak tama iha Planu Estratéjiku ba Edukasaun Nasionál.
- c. *Definisaun ba alvu sira*, identifika grupu relevante no área alvu sira, bazeia ba análise ba problema, tau-matan ba oinsá PME ne'e sei foka ba rekursus hodi aseguara atu grupu vulnerável sira simu duni servisu ne'ebé disponivel, asesível, adaptável no ho qualidade ida ne'ebé aseitável.
- d. *Razaun sira-nia kompozisaun no preparasaun ba distribuisaun hahán*, inklui política formál ida relasiona ho aprovizionamentu no distribuisaun ba foos hosi MKIA ba eskola sira. DNASE presiza mós konsidera atu introdús suplementasaun makro-nutriente no *inisiativa atu halo labarik sira isin di'ak* nu'udar parte ida ba PME.
- e. *Jestaun no implementasaun*, preparasaun sira inklui jestaun sira iha nivel-eskolár, sistema monitorizasaun no avaliasaun, sistema kontrolu internu sira no ezijénsia sira kona-ba relatóriu nian.
- f. *Jestaun ba risku no planu kontinjénsia* identifika risku sira posivel iha programa ne'e nia implementasaun no estratéjia sira hodi hamenus risku hirak ne'e. Ida-ne'e inklui problemas espesífikus ne'ebé identifikadu iha relatóriu ida-ne'e, inklui risku hosi falta ai-hán lokál sira, problema kona-ba distánsia entre eskola no merkadu, risku husi sala-alokasaun ba rekursus, karik ema la kumpre kontrolu internu sira, no seluk tan.
- g. *Estimativa ba kustu no orsamentasaun* inklui análise kle'an ida kona-ba kustu sira no determina kustus ho kustu kontínua no fonte finansiamentu sira ne'ebé posivel. Ida-ne'e tenke tau atensaun ba kustus despeza atuál sira kona-ba melhoramentu no manutensaun ba fasilidade sira te'in no armazenajen hahán nian, despeza sira ba distribuisaun foos ba eskola sira, GFL nia despeza sira ba transporte, despeza sira ba treinamentu hodi aseguara atu partisipante sira hotu simu treinamentu adekuaudu no despeza sira ba monitorizasaun no avaliasaun ba programa ne'e. Haree ba Pontus hirak ne'e, tuir lo-loos Ministériu Edukasaun buka halo planu orsamentu prazu-naruk ida tuir rekomendasaun iha kraik ba tinan lima. Parte ida-ne'e tenke konsidera mos katak finansiamentu ka apoiu tékniku bele mai hosi doadór internasionál sira, inklui *WFP* ka lae?

- h. Atu hala'o revizaun ba PME, DNASE tuir lo-loos sei buka tuir rezultadu liu hosi Diretór Eskolár, Koordinadór Eskolár, GAT nia Xefe, Konselhu Eskolár no APP sira liu husi peskiza klean atu hatene impaktu hosi PME nia efisiensia no efetividades.
 - i. DNASE tenke inkorpora suplementasaun makronutriente no oin sá atu fó aimoruk hodi oho lombriga liu husi Programa Merenda Escolar, tanba *UNICEF* identifika ona katak infestasaun lombriga no defisiénsia nutritiva sai nu'dar obstákulu prinsipál sira ba progresu hosi labarik sira nia kualidade nutrisaun, ne'ebé bele afeta ba labarik sira-nia asesu ba edukasaun no ba sira nia saúde tomak.
3. DNASE tenke publika relatóriu anuál ida espesifikamente kona-ba Programa Merenda Escolar. Iha Relatóriu ne'e sei foka pontus sira tuir mai :
 - a. Realizasaun objetivu anuál sira bazeia ba indikadór mak bele responsabiliza.
 - b. Progresu tuir PME nia objetivu ba prazu-naruk nian, bazeia ba indikadór mak bele sai hanesan sasukat.
 - c. Ezekusaun orsamentál, inklui montante orsamentu ne'ebé labele ezekuta tan-ba número loraon efetivu sira reduz tia.
 - d. Informasaun kona-ba problema sira ne'ebé mosu-mai iha PME, tuir informasaun husi Diretór / Koordinadór Eskolár sira iha sira-nia relatóriu.
 - e. Informasaun ne'ebé hetan durante vizita monitorizasaun sira ne'ebé ofisiál munisipál no Inspetór Eskolár sira hala'o.
 4. DNASE tenke serbisu hamutuk ho Diresaun Nasionál ba Eskola (Ensinu) Báziku no Inspesaun-Jerál Edukasaun nian hodi kria mekanizmu ida ba APP no Konselhu Eskolár sira hodi fornese informasaun ba Inspetór Eskolár no ofisiál edukasaun munisipál sira relasiona ho sira-nia observasaun kona-ba implementasaun programa iha eskola, inklui PME. Opsaun ida ba Inspetór Eskolár no ofisiál edukasaun munisipál sira mak atu hasoru ho APP no Konselhu Eskolár nia representante bainhira sira halo vizita ba eskola sira.
 5. DNASE tenke fó instrusaun ba eskola hotu-hotu ho grupu estudante keta-ketak ka fahe ba grupu rua hanesan ba sira ne'ebé frekuenta (tama) eskola iha tempu dadeer no lokraik atu sira bele fornese merenda ba grupu estudante ida-idak (i.e. sira tenke fornese merenda dala rua iha loraon ida nia laran).
 6. DNASE tenke halo revizaun ida ba prosesu sira ne'ebé eskola sira uza hodi selesiona GFL sira, bazeia ba dokumentu sira ne'ebé fornese ba DNASE tuir Manuál PME. Bainhira eskola sira la uza prosedimentu koretu /lo-loos, maka Diretór Eskolár sei hetan sansaun ruma.

7. DNASE tenke dezenvolve POP ida ba eskola sira atu aplika hodi asegura katak, hahán ne'ebé hetan serve ba estudante sira no prienxe duni padraun nutritivu mínimu sira ne'ebé Ministériu Saúde dezenvolve ona no atu GFL sira halo-tuir prátika ijiénika sira. POP ida-ne'e tenke inklui inspesaun sira husi Diretor / Coordenador Escolár sira.
8. DNASE tenke asegura atu Diretor / Coordenador Escolár sira hotu hola-parte ihatreinu kona-ba implementasaun ba PME. Ida-ne'e ezije kriasaun ba planu treinu, oráriu no orsamentu. Rekursus sei foka liu no partikularmente ba Diretor / Coordenador Escolár sira iha áreas remotas. DNASE tenke asegura mos katak, kada Diretor Escolár, Xefe GAT no Coordenador Escolár hetan kópia husi Manuál PME no sira kompriende duni nia konteúdu hotu.
9. DNASE tenke asegura atu membru GFL hotu-hotu simu treinamentu kona-ba implementasaun PME, ho fokus partikulár ida ba GFL sira iha áreas remotas. Ida-ne'e ezije halo planu ba treinamentu, oráriu no orsamentu. Treinamentu ne'e tenke foka liu liu kona-ba:
 - a. Práttikas ijiénika di'ak, espesifikamente práttika sira ne'ebé inklui iha *WHO* / Ministériu Saúde nia Manuál kona-ba Ijiene no Seguru Hahán.
 - b. Padraun nutritivu mínimu sira ne'ebé fó sai iha Manuál PME.
 - c. GFL sira-nia eziyéncias atu halo relatóriu, inklui eziyéncia sira hodi rai di'ak no metin resibu sira ba hahán ne'ebé sira sosa ba PME.

GFL nia Xefe hotu-hotu tenke hetan mos:

- a. Manuál ba PME.
- b. *WHO* / Ministériu Saúde nia Manuál kona-ba Ijiene no Seguru Hahán.
- c. *WHO* / Ministériu Saúde nia Póster kona-ba Ijiene no Seguru Hahán, atu taka iha dapur eskola nian

Karik apropiadu, treinamentu ida-ne'e tenke hato'o ho lian lokál sira.

10. DNASE tenke fó sai iha ninia treinamentu ba Diretor / Coordenador Escolár sira katak estudante sira labele partisipa iha te'in ka hamoos bikan-kanuru sira, nune'e bele asegura katak, labarik ka estudante feto oan sira sei la halo servisu hirak ne'e.
11. DNASE tenke explika di-di'ak iha ninia treinamentu ba Diretor / Coordenador Escolár sira katak estudante sira labele lori ai sunu ba eskola.
12. DNASE tenke halo inventáriu ida ba facilidade sira no ekipamentu ne'ebé eskola sira iha hodi implementa PME, inklui facilidade sira dapur nian, ekipamentu te'in nian,

utensíliu sira hán nian no facilidade sira ba armazenajen hahán. Opsaun ida ba Inspektor Eskolár sira mak halo inventáriu bainhira sira vizita eskola ida-idak. Konstroe armazem ne'ebé estandarte iha kada eskola centrais no filiais inkluidu kuziña ho prepara fatin propriu ba han atu garante implementasaun lao ho di'ak iha eskola sira iha teritóriu tomak.

13. DNASE tenke serbisu hamutuk ho Ministériu Saúde hodi kria lista ida kona-ba facilidade bázika mínimu apropriadu sira ne'ebé eskola ida-idak presiza hodi implementa PME ho maneira ida ne'ebé priense padraun báziku sira kona-ba ijiene no seguru hahán. Tenke buka-hetan *informasaun kona-ba rezultadu* hosi Diretor / Koordinador Eskolár, GAT nia Xefe, GFL no APP sira. DNASE tenke serbisu hamutuk ho Unidade Infraestrutura hodi kria planu no orsamentu progresivu ida hodi hadi'ak eskola hotu-hotu atu nune'e bele priense padraun mínimu ida-ne'e. Bazeia ba *informasaun* husi Diretor / Koordinador Eskolár no GFL nia Xefe sira, maka presiza fó atensaun máximu atu bele aseguara abastesimentu bee-moos ba eskola hotu-hotu.
14. DNASE, hamutuk ho Diresaun Nasionál ba Ensinu Báziku, presiza halo revizaun kuríkulu kona-ba ijiene hodi aseguara katak kuríkulu ne'e inklui duni prátika sira apropriadu kona-ba fase-liman. Rekomenda ba DNASE ho DNEB atu estabelese nota entendimentu ho ong's nacionais ka lokais ne'ebé servisu iha area promosaun saúde iha nivel Munisipius.
15. DNASE tenke formaliza kooperasaun diák atu bele organiza servisu hamutuk ho MKIA kona-ba aprovizionamentu no distribuisaun foos ba PME liu hosi Nota Entendimentu (MoU) ida. MoU tenke regula pelumenus kona-ba:
 - a. Responsabilidade hodi aseguara abastesimentu adekua ba foos.
 - b. Responsabilidade ba orsamentu.
 - c. Responsabilidade hodi enkomenda foos no transporta foos ba eskola sira, inklui prazu entre enkomenda foos no nia transporte bá eskola sira hodi eskola hirak ne'e bele planeia adequadamente sira-nia abastesimentu foos.
16. Diresaun Nasionál Asaun Sosial Eskolar presiza reve kontratu ho Konektil kona-ba implementasaun PME iha eskola Katolika sira.
17. Ho servisu hamutuk Ministériu Saúde presiza halo revizaun ba manual PME liu-liu iha anexu kona-ba relatoriu uza fos, modo no seluk tan atu nune'e fasil ba eskola atu halo tuir no fleksibilidade ba menu bazeia ba produktu iha rai ida ninian.

18. Rekomenda atu DNASE fo instrusaun ka orientasaun ba Edukasaun Munisipius atu selebra kontratu ho grupu fornecedor tenke garante sira lee hatene no hakerek hatene atu ajuda iha prosesu halo relatoriu no lee menu ba merenda ninian.
19. Presiza muda sistema fahe fos ne'ebé transporta husi Dili ba armazen Munisipiu sira, sé di'ak liu hatun tuir postu ne'ebé hosi kapital ba too Munisipiu maibe tenke garante katak iha armazen. Ezemplu transporta foos hosi Dili ba Munisipiu Ainaro se bele hotu iha armazen Maubise atu bele distribui ba eskola iha areadores ninian nuneé reduz kustu transportasaun.
20. Orsamentu transportasaun hodi mobiliza foos hosi Munisipiu ba too eskola filiais tenke iha diferensa kustu tamba razaun distansia, estrada aát ka jeografikamente estrada iha TL seidak di'ak too area remotas.
21. Husu ba Ministériu Edukasaun atu foti asaun ne'ebé apropriadu atu garantia katak implementasaun ba programa merenda eskolar iha tinan oin mai sei la atraza tanba atrazu iha aprovasaun ba orsamentu Ministériu nian.

Diresaun Nasionál ba Ensinu Báziku

1. Diresaun Nasionál ba Ensinu Báziku tenke asegura atu eskola bázika hotu-hotu estabelese APP no eskola hotu-hotu ho klase-7 no aas liu atu iha Konselhu Eskolár. Termu Referénsia sira no POP sira tenke mós estabelese ba grupu sira-ne'e. Termu Referénsia sira ba APP tenke inklui sira-nia knaar iha PME.
2. Diresaun Nasionál ba Ensinu Báziku tenke serbisu hamutuk ho DNASE no Inspetoria-Jerál Edukasaun nian hodi kria mekanizmu ida ba APP no Konselhu Eskolár sira hodi fornese informasaun ba inspetór no ofisiál edukasaun munisipál sira relasiona ho sira-nia observasaun kona-ba implementasaun ba polítika no programa edukasionál sira iha eskolas, inklui PME.
3. Diresaun Nasionál ba Ensinu Báziku, hamutuk ho DNASE, tenke halo revizaun ba kuríkulu kona-ba ijiene hodi asegura katak, kuríkulu ne'e inklui prátika apropiada sira kona-ba fase-liman. Kuríkulu ne'e mós tenke inkorpora seguru hahán no nutrisaun ba iha kuríkulu báziku eskolár.
4. Asegura atu dados relasiona ho número estudante sira iha eskola ida-idak hetan atualizasaun ho lo-loos iha Ministériu nia dokumentasaun kada tinan, nune'e, bele kalkula ho retidaun ka lo-loos orsamentu ida ba PME.
5. Eskola baziku balun la hetan livru manual merenda eskolar no treinamentu jestaun merenda eskolar ba Directores, Coordenadores foun no grupu fornecedor local sira,

ho nuneé presiza iha planu formasaun ba jestaun merenda eskolar no rekomenda atu eskola sira hetan kopia manual PME.

6. Rekomenda atu distribui kalendariu Ministériu Edukasaun nian ba to'o eskola filiais atu nuneé eskola sira halo tuir loron efetivus ne'ebé iha ona.

Diresaun Nasional Infraestrutura

1. Unidade Infraestrutura, serbisu hamutuk ho DNASE, tenke halo inventáriu ida kona-ba facilidade *WASH* iha eskola sira hodi hatene facilidade hirak ne'e nia kondisaun.
2. Unidade Infraestrutura tenke serbisu hamutuk ho DNASE no Ministériu Saúde atu kria planu no orsamentu progresivu ida hodi hadi'ak no aumenta facilidade eskola nian hodi prienxe padraun mínimu ba implementasaun PME hodi nune'e bele tama iha padraun aseitável kona-ba ijiene no seguru hahán ho lalais bazeia iha kontrolu ba rekursus ne'ebé iha. Konstroe armazen ne'ebé estandarte iha kada eskola centrais no filiais inkluidu kuziña atu garante implementasaun lao ho di'ak iha eskola sira iha teritóriu tomak.
3. Unidade Infraestrutura tenke serbisu hamutuk ho Ministériu Saúde hodi desenvolve facilidade *WASH* ho padraun mínimu ida ba eskola sira. Unidade ne'e tenke prodús planu no orsamentu progressivu ida hodi hadi'ak no hasa'e qualidade eskola sira hotu atu nune'e bele prienxe padraun ida-ne'e ho lalais bazeia iha kontrolu ba rekursus ne'ebé iha.
4. Presiza planeamentu konstrusaun ka rehabilitasaunarmazen hahan ne'ebé ho kondisaun di'ak atu asegura aihan ne'ebé tau iha fatin refere ho nune'e bele garante qualidade fos importasaun no fos lokal ba konsumu merenda eskolar ne'eb'e hijieniku.

Inspetoria-Jerál Ministeriu Edukasaun Juventude no Desportu

1. Inspetoria-Jerál Edukasaun nian tenke serbisu hamutuk ho DNASE no Ministériu Saúde hodi desenvolve prosedimentu operasionál padraun ida kona-ba inspesaun hodi inspetór eskolár sira atu uza iha monitorizasaun no avaliasaun ba programa merenda eskolar ka atividades seluk nuneé Inspetór Eskolár hotu-hotu presiza simu treinu kona-ba POP sira-ne'ebé desenvolve husi Ministériu Edukasaun.
2. Inspetoria presiza asegura atu iha oráriu formál ida ba vizita inspesaun sira iha eskola sira hotu pelumenus dala ida iha tinan ida nia laran. Ne'e ezije rekursus boot liu. Inspetoria bele mós ezije Inspetór Eskolár sira atu hela iha Postu Administrativu sira durante períodu tempu ne'ebé naruk liu.

3. Inspetoria-Jerál Edukasaun nian tenke hahú investigasaun ba eskola sira hotu ne'ebé labarik/estudante sira durante ne'e halo relatóriu bebeik ba PDHJ katak sira nunka simu merenda eskolár, ka sira la simu merenda eskolár iha loron Sábado.
4. Bainhira investigasaun remata ona no nota katak iha violasaun hasoru funsionáriu nia kna'ar sira, ka ofensa kriminal, maka Inspetoria-Jerál Edukasaun nian tenke refere / ka haruka problema ne'e ba autoridade competente. Porezemplu, karik inspetoria detekta krime potenciál ida maka nia tenke refere/ haruka problema ne'e ba PNTL. Karik akontese violasaun ida hasoru knaar sira funsaun públika nian, maka nia tenke hato'o problema ne'e ba Komisaun Funsau Públika.
5. Haforsa instrusoes ba inspetores nacionais no sub inspetor eskolares iha nivel munisipiu atu hala'o kna'ar inspesaun ho lolo'os, seriu no qualidade atu garante dados ne'ebé rekolla bele kuintina ho medidas preventivas.

Diretór no Koordenadór Eskolár sira

1. Diretór/Koordenadór Eskolár sira tenke asegura katak sira kompriende no kumpre duni ezijénsia sira iha Manuál, especialmente:
 - a. Prosesu hodi selesiona no envolve GFL.
 - b. Ezijénsia sira monitorizasaun nian.
 - c. Ezijénsia atu halo relatóriu nian.
 - d. Ezijénsia atu labele uza labarik ba hili ai kuru be ba nesesidade seluk.
2. Diretór/Koordenadór Eskolár hotu-hotu tenke rai di-di'ak kópia ida hosi relatóriu ida-idak no resibu ne'ebé halo durante PME nia implementasaun. Dokumentu hirak ne'e tenke rai halo di-di'ak iha pasta arkivu ida iha eskritóriu eskola nian.
3. Diretór/Koordenadór Eskolár hotu-hotu tenke asegura atu APP sira partisipa iha selesaun ba GFL, tuir regulamntus ne'ebé regula ona iha Manuál PME.
4. Diretór/Koordenadór Eskolár hotu-hotu tenke asegura katak iha sira-nia eskola iha POP ida atu nune'e hahán ne'ebé GFL serve prenxe duni PME nia padraun nutritivu, hodi nune'e GFL no estudante sira bele tuir prátika ijiénika di'ak. Opsaun ida ba Diretór/Koordenadór Eskolár ka mestre seluk ida ne'ebé halo inspesaun sira.
5. Diretór/Koordenadór Eskolár hotu-hotu tenke asegura atu hahán hetan armazenamentu ho lo-loos tuir Manuál PME.
6. Diretór/Koordenadór Eskolár sira tenke estabelese Konseihu Eskolár sira ne'ebé inkui estudante nia representante sira.

7. Diretor/Koordenador Eskolár sira tenke fó oportunidade ba estudante sira hodi fornese *informasaun* kona-ba PME no kestaun sira seluk. Opsaun sira inklui kaixa ba kestionáriu no sujestaun sira.
8. Diretor/Koordenador Eskolár sira tenke asegura atu estudante sira la bele partisipa iha preparasaun hahán ka fase bikan kanuru iha Programa Merenda Escolar, ho fokus ida atu asegura katak estudante feto-oan sira la hetan diskriminasaun. Diretor/Koordenador Eskolár sira tenke asegura katak estudante sira sei la lori ai sunu ka material sá de'it ba iha eskola iha Programa Merenda Escolar.

H. IMPLEMENTASAUN BA REKOMENDASAUN

1. PDHJ husu ba instituisaun respondente hotu-hotu hodi responde PDHJ nia rekomendasaun iha loron sanulu (10) nia laran kona-ba seráke aseita rekomendasaun hirak ne'e ka lae. PDHJ hein instituisaun respondente hodi fó razaun sira kona-ba tanbasá mak aseita ka la aseita rekomendasaun hirak ne'e.
2. PDHJ disponivel atu ajuda instituisaun respondente sira hodi implementa PDHJ nia rekomendasaun sira.
3. PDHJ husu ba instituisaun respondente sira hodi relata fila-fali ba PDHJ relasiona ho medida sira ne'ebé foti ona atu kumpre ka implementa rekomendasaun sira ne'ebe simu ona iha período tempu loron 60 nia laran hanesan temi iha Artigu 47 (3) husi PDHJ nia Estatutu.

Dili, Janeiru 2019

Jesuína Maria Ferreira Gomes, MPA

Provedora

ANEXO

Eskola Amostra sira

| No | Responsible | School | Administrative Post | Municipio |
|----|-------------|---------------------------|---------------------|-----------|
| 1 | Dili | EB 1.2 HERA | Cristo Rei | Dili |
| 2 | | EP C N°7 Sabraka-Laran | Cristo Rei | Dili |
| 3 | | EB 1 CADABUNAK | Cristo Rei | Dili |
| 4 | | EB Hati Kudus | Cristo Rei | Dili |
| 5 | | ES P 28 de Novembro | Cristo Rei | Dili |
| 6 | | EB 1.2 FATUHADA | Dom Aleixo | Dili |
| 7 | | EPC St. M.Auxiladora | Dom Aleixo | Dili |
| 8 | | EB 1.2 HUDI LARAN | Dom Aleixo | Dili |
| 9 | | EPS C St M de Canossa | Dom Aleixo | Dili |
| 10 | | EB 1.2 BESAHE | Metinaro | Dili |
| 11 | | EB 1.2 Metinaro | Metinaro | Dili |
| 12 | | EBF No.3 Benunuc | Metinaro | Dili |
| 13 | | EB 1.2 Payol | Vera Cruz | Dili |
| 14 | | EPS C Sao F. X. Dare | Vera Cruz | Dili |
| 15 | | EP C Cristal | Vera Cruz | Dili |
| 16 | | ES C Cristal | Vera Cruz | Dili |
| 17 | | EP C São Luís Gonzaga | Nain Feto | Dili |
| 18 | | EB 1.2 Mota Ulun | Nain Feto | Dili |
| 19 | | EBF Bemori | Nain Feto | Dili |
| 20 | | EBC 1.2.3 MAUMETA VILA | Atauro | Dili |
| 21 | | EBC 3 PEROLA DE ATAURO | Atauro | Dili |
| 22 | | EBC 1.2.3 BIQUELI | Atauro | Dili |
| 23 | | EBF Beloi | Atauro | Dili |
| 24 | | EB 1.2 Fahi Lebu | Bazartete | Likisa |
| 25 | | EF 3 Fatumasse | Bazartete | Likisa |
| 26 | | EBC Bogoro | Bazartete | Likisa |
| 27 | | EBF Watuboro | Maubara | Likisa |
| 28 | | EB Loes | Maubara | Likisa |

| | | | | |
|----|---------|----------------------|----------------------|--------|
| 29 | | EBF Fazenda | Likisa | Likisa |
| 30 | | EBF 1.2 Fatukesse-7 | Likisa | Likisa |
| 31 | | EBC Likisa | Likisa | Likisa |
| 32 | Maliana | EBC Tradukama | Fatumea | |
| 33 | | EBC Salele | Tilomar | |
| 34 | | EBC Bulo | Zumalai | |
| 35 | | EBC Tazhilin | Zumalai | |
| 36 | | EBC Ogues | Maukatar | |
| 37 | | EBC Dais | Maukatar | |
| 38 | | EBC Suai loro | Suai | |
| 39 | | EBC Sandalo | Suai | |
| 40 | | EBC Dom Caileto | Bobonaro | |
| 41 | | EBC Gumer | Bobonaro | |
| 42 | | EBC Biadila | Kailaku | |
| 43 | | EBC Samutaben | Kailaku | |
| 44 | | EBC Palaka | Balibo | |
| 45 | | EBC Leohitu | Balibo | |
| 46 | | EBC Lolotoe | Lolotoe | |
| 47 | | EBC Memo | Maliana | |
| 48 | | EBC Hatuhei | Letefoho | |
| 49 | | EBC Katrai leten | Letefoho | |
| 50 | | EBC Raikala | Ermera | |
| 51 | | EBC 20 de Agustu | Ermera | |
| 52 | | EBC 10 de Abril | Ermera | |
| 53 | | EBC Lebuto | Hatolia | |
| 54 | | EBC Lisapat | Hatolia | |
| 55 | | EBC Hatolia Vila | Hatolia | |
| 56 | Oecusse | EBF Noapai | Pante Macassar RAEOA | |
| 57 | | EBF Eunae | Pante Macassar RAEOA | |
| 58 | | EBC 3, Ciclo Oesilo, | Oesilo, RAEOA | |
| 59 | | EBC Bobmanat | Oesilo, Raeoa | |
| 60 | | Tumin | Pante Macassar RAEOA | |
| 61 | | EBF Rote | Pante Macassar | |

| | | | | |
|----|--------|---------------------|----------------|--|
| 62 | | EBF Maquelab | RAEOA | |
| 63 | | EBF Niquina Heten | Oesilo, RAEOA | |
| 64 | | EBFC Nefomtasa | Nitibe, Raeoa | |
| 65 | | EBF Naetuna | Passabe, RAEOA | |
| 66 | | EBF Aijao fukan | Passabe, RAEOA | |
| 67 | | EBF Lamasse | Nitibe, RAEOA | |
| 68 | | EBF Neten Bitimo | Nitibe, RAEOA | |
| 69 | | EBF Bitila | Nitibe, RAEOA | |
| 70 | Baucau | EBC Lifau | Laleia | |
| 71 | | Ebf Obrato | manatuto Vila | |
| 72 | | EBC mane ha'at | Natarbora | |
| 73 | | EBF uma Kaduak | Laclo | |
| 74 | | EBC ABAT OAN | Natarbora | |
| 75 | | EBF UMA TOLU | Lakluta | |
| 76 | | EBC Cabira Oan | Viquequeu Vila | |
| 77 | | Ebf Uaimori | Viquequeu Vila | |
| 78 | | EBC Uagia | Ossu | |
| 79 | | EBC Maluro | Viquequeu Vila | |
| 80 | | EBC LURO | Luro | |
| 81 | | EBC Rasa | Lospalos | |
| 82 | | EBC Soru | Lospalos | |
| 83 | | EBC Afabubu | Luro | |
| 84 | | EBC Ililai | Lautem | |
| 85 | | EBF Belavista | Baucau Vila | |
| 86 | | Ebf Central | Baucau Vila | |
| 87 | | EBC Bucoli | Baucau Vila | |
| 88 | | EBC Soba | Laga | |
| 89 | | EBC Borodua Atelari | Laga | |
| 90 | | EBC Laisorulai | Quelicai | |
| 91 | | EBC Letemumu | Quelicai | |
| 92 | | EBC Uaibua Venilale | Venilale | |
| 93 | | EBC 011 | Baucau Vila | |
| 94 | Same | EBC 3 Groto | Same | |

| | | | | |
|-----|--|-------------------------|-------------|--|
| 95 | | EBC Raifusa | Same Vila | |
| 96 | | EBC Babulo | Same Vila | |
| 97 | | EBF Wesuso | Alas | |
| 98 | | EBC Dotic | Alas | |
| 99 | | EBC Clacuc | Fatuberliu | |
| 100 | | EBC Fatucahi | Fatuberliu | |
| 101 | | EB 1.2. Soro Lau | Ainaro Vila | |
| 102 | | EBC 1.2.3 Flecha | Maubessi | |
| 103 | | EBC 3 Agapito da Costa | Hatudu | |
| 104 | | EB 1.2. Bismata | Hatudu | |
| 105 | | EB 1.2. Uma Forma | Ainaro Vila | |
| 106 | | EBF 1.2. Bobe | Hatudu | |
| 107 | | EBC 1.2.3 Maubisse | Maubessi | |
| 108 | | EBF 1.2 Lias | Ainaro Vila | |
| 109 | | EBC 1.2.3 Central Cassa | Ainaro Vila | |
| 110 | | EB 1.2.3 Aituto | HatoBuilico | |
| 111 | | EBC Dom Boumeta | Aileu Vila | |
| 112 | | EBF 1.2. Ciclo Saboria | Aileu Vila | |
| 113 | | EBF 1.2 Talitu | Laulara | |
| 114 | | EBC 3 Ciclo Besilau | Laulara | |
| 115 | | EBC 3 Aco Mau | Remixio | |